

Présenté au Ministère du Développement économique, de l'Innovation et de l'Exportation (MDEIE) du Québec dans le cadre de la tournée de consultations *Vers une stratégie de l'entrepreneuriat au Québec*, le mercredi, 24 février 2011

**ÉCOLE COMMUNAUTAIRE  
ENTREPRENEURIALE  
*Clé indispensable au développement  
durable***

Auteur : Rino Levesque

Cahier de recherche n° : 2011-03

Date : Avril 2011

ISSN : 0840-853X

---

*Copyright © 2011 – HEC Montréal.*

*Tous droits réservés pour tous pays. Toute traduction ou toute reproduction sous quelque forme que ce soit est interdite.*

*Les textes publiés dans la série des cahiers de recherche de la Chaire d'entrepreneuriat Rogers-J.-A.-Bombardier n'engagent que la responsabilité de leurs auteurs*



## MÉMOIRE

**Un partenariat fécond au service de chaque enfant !**

### **ÉCOLE COMMUNAUTAIRE ENTREPRENEURIALE** ***Clé indispensable au développement durable***

#### **Summary of the paper on the Entrepreneurial Community School (ECS)**

The Entrepreneurial Community School (ECS) is a school system which includes the architecture of 17 structural components. The Conscious Entrepreneurship Learning Approach (CELA) constitutes its most important added value. Each youth will progressively develop the competences of how to take charge of himself or herself, be entrepreneurial, and create innovation in a conscious, responsible and independent manner. This approach develops abilities to help students to become more conscious of the impact of entrepreneurship on their behaviour. In synergy with CELA, ECS gradually brings each youth to learn to take measured risks, to innovate in diverse and complex environments and to become more entrepreneurial individuals in all aspects of their life. A greater number of students will become much more ingenious *conscious entrepreneurs*.

#### **Résumé du mémoire sur l'École communautaire entrepreneuriale (ECE)**

L'École communautaire entrepreneuriale (ECE) est un système-école architecturé de 17 composantes structurantes. L'Approche pédagogique et éducative en entrepreneuriat conscient (APEEC) constitue sa principale valeur ajoutée. Chaque jeune développe progressivement les compétences de s'entreprendre, d'entreprendre et de créer l'innovation de façon consciente, responsable et autonome. Ce système école éduque et forme notamment à la conscience de l'impact de son mode d'entrepreneuriat sur soi, sur les autres et sur la nature. En synergie avec l'APEEC, l'ECE amène chaque jeune à apprendre graduellement à oser prendre des risques mesurés, à innover dans des contextes variés et complexes et à devenir plus entreprenant dans tous les aspects de sa vie et ce, dans chaque communauté. Un nombre accru d'étudiants deviendront des *entrepreneurs conscients* encore plus ingénieux.



## **MÉMOIRE**

**Un partenariat fécond au service de chaque enfant !**

### **ÉCOLE COMMUNAUTAIRE ENTREPRENEURIALE** *Clé indispensable au développement durable*

**Présenté au**  
**Ministère du Développement économique, de l'Innovation et de l'Exportation (MDEIE) du**  
**Québec**

**dans le cadre de la tournée de consultations**  
*Vers une stratégie de l'entrepreneuriat au Québec*

**par**  
**Rino Levesque**

**Pour que chaque enfant soit heureux**  
**de venir apprendre, s'entreprendre et entreprendre à l'école,**  
**de grandir et de vivre dans sa communauté 😊**

**MERCREDI, 24 FÉVRIER 2011**

**L'École communautaire entrepreneuriale**

**une « NOUVELLE ÉCOLE »**

**afin d'offrir à nos enfants**

**une éducation et une formation entrepreneuriales conscientes,  
une éducation plus globale à valeur ajoutée,  
pour l'amour INFINI que nous leur portons,  
pour leur avenir, leur «être» en devenir,**

**et**

**NOTRE AVENIR À TOUS**

**POURQUOI PAS ?**

**Message au ministère du Développement économique, de l'Innovation et de l'Exportation (MDEIE),  
au Secrétariat à la jeunesse et au Ministère de l'Éducation, du Loisir et du Sport (MELS)**

Ce document présente les principales informations nécessaires à la mise sur pied du **projet d'écoles communautaires entrepreneuriales** au Québec.

Ce projet de l'École communautaire entrepreneuriale découle d'une expérience menée d'ouest en est dans quatre provinces du Canada. Son développement a débuté il y a près de 20 ans pour atteindre sa maturité organisationnelle et pédagogique à l'école Cœur-Vaillant. Son succès s'explique par un engagement de cœur, de la part d'un nombre grandissant d'enseignants, de directions d'école et de partenaires de diverses communautés-écoles au Québec, au Nouveau-Brunswick et même en Afrique.

En 2001, l'école Cœur-Vaillant de la ville de Québec (Québec) est devenue la 1<sup>re</sup> **École communautaire entrepreneuriale (ECE)** au Québec et dans le monde, suite à deux projets expérimentaux lui ayant servi de base et qui furent réalisés dans deux écoles secondaires de l'Ouest canadien (sous le leadership de Rino Levesque). Il s'agissait, dans les deux cas, de projets scientifiques interdisciplinaires «école-communauté» qui ont engagés l'ensemble du personnel enseignant des écoles concernées (écoles communautaires primaires-secondaires de la maternelle à la 12<sup>e</sup> année). Le programme spécialisé en entrepreneuriat conscient, *SAC Entrepreneuriat* (SAC : Sport, Arts, Culture), de l'école Cœur-Vaillant a servi de fer de lance et eut la renommée qu'on lui connaît.

L'école Cœur-Vaillant a ainsi permis un lancement formel de cette façon d'organiser l'école, d'éduquer et de former, **autrement**. En particulier, au moyen de **l'approche pédagogique et éducative en entrepreneuriat conscient (APEEC)**, l'une de ses principales valeurs ajoutées.

Note : Le programme *SAC Entrepreneuriat* fut mis en place à l'école Cœur-Vaillant-Campanile en 2005 à la demande des parents. L'école Cœur-Vaillant forme, avec l'école Cœur-Vaillant-Campanile (depuis 2005), un ensemble institutionnel du nom d'*École-des-Cœurs-Vaillants*.

Le système-école de l'ECE a servi de base conceptuelle et structurale au développement du programme des *écoles communautaires du Nouveau-Brunswick (ECNB)*, et il fut encore une fois BEAUCOUP approfondi. Dans cette province, 75 % de l'ensemble des écoles francophones fonctionnent selon ce modèle. L'école communautaire entrepreneuriale s'est même implantée de l'autre côté de l'Atlantique, en Afrique (Bénin et bientôt au Maroc).

Elle a obtenu des reconnaissances de l'UNESCO – entente avec la *Commission canadienne pour l'UNESCO* en juin 2009 -, de *Microsoft Corp.* – système-école ECE est reconnu comme *École Innovatrice Microsoft* (novembre 2009) - et du *World Entrepreneurship Forum*.

Le succès de l'ECE au développement de la culture entrepreneuriale chez les jeunes résulte d'un processus de réflexion et de mise en pratique en continu. Il s'agit en quelque sorte d'une recherche action s'étalant sur plusieurs années et ceci directement dans les écoles.

**À noter** : Les principes avancés et qui sous-tendent l'organisation de l'ECE, tout comme un bon nombre de mise en pratique qui y prennent vie, ont été suggérés ou demandés par les parents, les communautés et de nombreux éducateurs. Plusieurs chercheurs se sont penchés sur plusieurs éléments qui structurent aujourd'hui l'*École communautaire entrepreneuriale*.

**BONNE LECTURE !**



# Un partenariat fécond au service de chaque enfant !

## **ÉCOLE COMMUNAUTAIRE ENTREPRENEURIALE <sup>1</sup>**

Le temps serait-il venu de proposer une école encore plus « inclusive » au service de chaque enfant<sup>2</sup>, par le recours à un partenariat structurant avec la communauté, permettant d'apprendre d'une manière plus globale et, d'y développer une culture entrepreneuriale consciente, utile et durable pour toute la vie?

N'est-il pas souhaité que l'école contribue méthodiquement à ce que chaque enfant apprenne à *S'entreprendre avec conscience dès le plus jeune âge*<sup>3</sup>? Cette forme d'« entreprise de soi » correspond à l'esprit profond animant la vision renouvelée et humanisante que propose l'*École communautaire entrepreneuriale (ECE)*. Une école du 21<sup>e</sup> siècle, inclusive et « nouveau genre », où l'effort collectif veut qu'aucun de nos enfants ne soit oublié. Chacun; membre de l'équipe-école, parent, partenaire et direction, est appelé à s'engager selon une démarche progressive et équilibrée; main dans la main, école et communauté unifiées; à rompre le cycle de la pauvreté et à changer le monde : celui de l'enfant et celui des « éducateurs » à l'école d'aujourd'hui et celui de chacun d'entre nous dans la société de demain.

### **PREMIÈRE PARTIE – Vision, fondements, organisation**

#### **Constat d'ensemble**

Notre monde, en mutation constante, s'est considérablement complexifié et transformé, évoluant dans un univers humain hyperbranché. Plus que jamais nous sommes en interaction continue avec les autres sociétés du monde. Nous le sommes sur le plan technologique, social, culturel et économique. Nous le sommes également parce que nous cohabitons tous dans la même biosphère, la seule où il nous soit possible de vivre. Ce qui se passe ailleurs, à rapidement des impacts sur nous. L'eau et les ressources naturelles qui se font rares en sont des exemples, alors qu'elles deviennent des enjeux planétaires. Nos comportements continuent d'étonner, nous maintenons, au nom de la « qualité de vie », des modes de production économique destructeurs de nombreux écosystèmes où foisonne la vie; et pire encore, parfois vont jusqu'à empoisonner nos lieux de vie.

En parallèle, chacun aspire à sa prospérité, à un plus grand bonheur et aux meilleures conditions de vie possible pour leurs enfants. Beaucoup de personnes en appellent désormais à un plus grand partage des ressources et de la richesse dans une perspective d'un nouvel équilibre, **...plus équitable, plus juste et vraiment viable pour tous et toutes**. Ce qui commande une nouvelle ingéniosité, une nouvelle culture de fonctionnement, un nouveau regard en rapport avec nos comportements et par conséquence à notre façon d'éduquer.

---

<sup>1</sup> Nous utilisons au Canada l'expression *École communautaire entrepreneuriale (ECE)* pour parler de ce système-école. Des éducateurs africains du Bénin l'ont rebaptisé *École communautaire entrepreneuriale (ECE)* «consciente». Voir explication sommaire dans la QUATRIÈME PARTIE sous la section intitulée *En Afrique*.

<sup>2</sup> Enfant ou jeune : nous aurons recours à l'un ou l'autre terme pour identifier l'élève de la maternelle à la fin du secondaire.

<sup>3</sup> S'entreprendre avec conscience : ÉCOLE COMMUNAUTAIRE ENTREPRENEURIALE correspond au titre d'un ouvrage en production.  
Note : le présent document est un condensé de cet ouvrage à paraître bientôt, par Rino Levesque.

## Défis de l'école et de la société

À l'école et dans la société québécoise, acadienne, canadienne et ailleurs, les défis sont nombreux et leurs origines proviennent souvent de diverses sources de décrochage, miroir d'une pauvreté « pluricausale »<sup>4</sup>. Ainsi, nos écoles sont-elles placées sous pression pour apporter des solutions novatrices aux difficultés et aux insuffisances d'apprentissage (français, mathématiques, sciences et autres matières de base), aux comportements difficiles et persistants, aux déséquilibres qui concernent la santé des enfants, au manque d'enthousiasme face à la culture. Il est même souhaité que l'école fasse preuve d'originalité afin de contrer des phénomènes sociaux qui influent sur elle, telles les menaces de fermeture en raison de la diminution du nombre d'élèves, due principalement au faible taux de natalité et à la migration des villages vers les villes, ce qui engendre une perte continue du potentiel humain de nos régions. Ces pertes ont aussi comme causes, le manque d'emploi et une productivité en décroissance dont l'une des raisons découle sans doute de notre mode de vie nord-américain. Également, trop de personnes font preuve de passivité et de dépendance sociale. En effet, beaucoup de gens choisissent d'attendre que les solutions viennent d'ailleurs, par exemple des gouvernements et des grandes entreprises.

## Responsabilités et regard

Même si nous avons tous une part de responsabilité au regard du monde qui nous entoure, de la pauvreté qui s'y trouve, des diverses formes de décrochage qui en résulte, l'école, à elle seule, ne peut pas prendre sur ses épaules tous les défis à la fois, ni toutes les responsabilités. Elle peut seulement apporter sa juste contribution, un pas à la fois et de façon progressive.

L'une des premières urgences, serait de réduire significativement le nombre de jeunes qui décrochent, un défi constant auquel sont confrontées les écoles. Ce gaspillage éhonté prive plusieurs jeunes de choix de carrière correspondant à leur véritable intérêt et passion, et prive aussi chaque communauté de potentiels entrepreneurs en devenir. Un second défi tout aussi important, est celui d'offrir à ceux qui vivent des difficultés, à ceux qui fonctionnent plutôt bien ainsi qu'aux plus talentueux, une éducation et une formation à valeur ajoutée qui leur sera utile toute leur vie, et profitable à l'ensemble de la collectivité.

## Éducation entrepreneuriale consciente

À l'heure où le monde est devenu un village global et que tout est en inter influence, éduquer à la conscience planétaire<sup>5</sup> et à la conscience communautaire apparaît essentielle, voire urgent. Le jeune a besoin de comprendre les choses qui l'entourent (simples ou un peu plus complexes), de découvrir et de se découvrir, afin de trouver un « sens » à son devenir immédiat à l'école; de se sentir valoriser dans ses actions et ceci pour se mobiliser, apprendre ou réapprendre à se faire confiance, parfois même réapprendre à s'aimer. Et finalement, prendre conscience qu'il est une personne valable et qu'il peut apporter une contribution qui l'est tout autant. Offrir une pédagogie et une organisation de l'école qui donnent ces effets, aura tout le potentiel de déclencher chez le jeune qui décroche, et chez plusieurs autres, un intérêt qui les raccroche.

---

<sup>4</sup> Pauvreté « pluricausale » : cette conception provient de l'idée que la pauvreté a plusieurs facettes et qu'elle est multiforme. Ainsi, selon moi, elle est à la source de diverses formes de décrochage au sens qu'elles sont engendrées et/ou correspondent à une pauvreté quelconque. Cette pauvreté peut être d'ordre social, économique, culturel, pédagogique, éducatif, etc. Or, les décrochages qui nous préoccupent particulièrement sont d'ordre pédagogique, éducatif et scolaire. Le décrochage face à sa santé (physique ou psychologique), sa culture ou sa communauté constituent d'autres exemples communément rencontrés dans nos écoles.

<sup>5</sup> PECEI, Aurelio « Éduquer à la conscience planétaire » (1983) dans BEDJAOUI, Mohammed et al *Éduquer au dialogue des civilisations*, Québec, Canada : Éditions du Sphinx, p. 137-148. Il est co-fondateur et premier Président du *Club de Rome*, – voir *Limits to Growth* de Meadows (1973), *Manifeste du Club de Budapest pour une conscience planétaire* (1980).

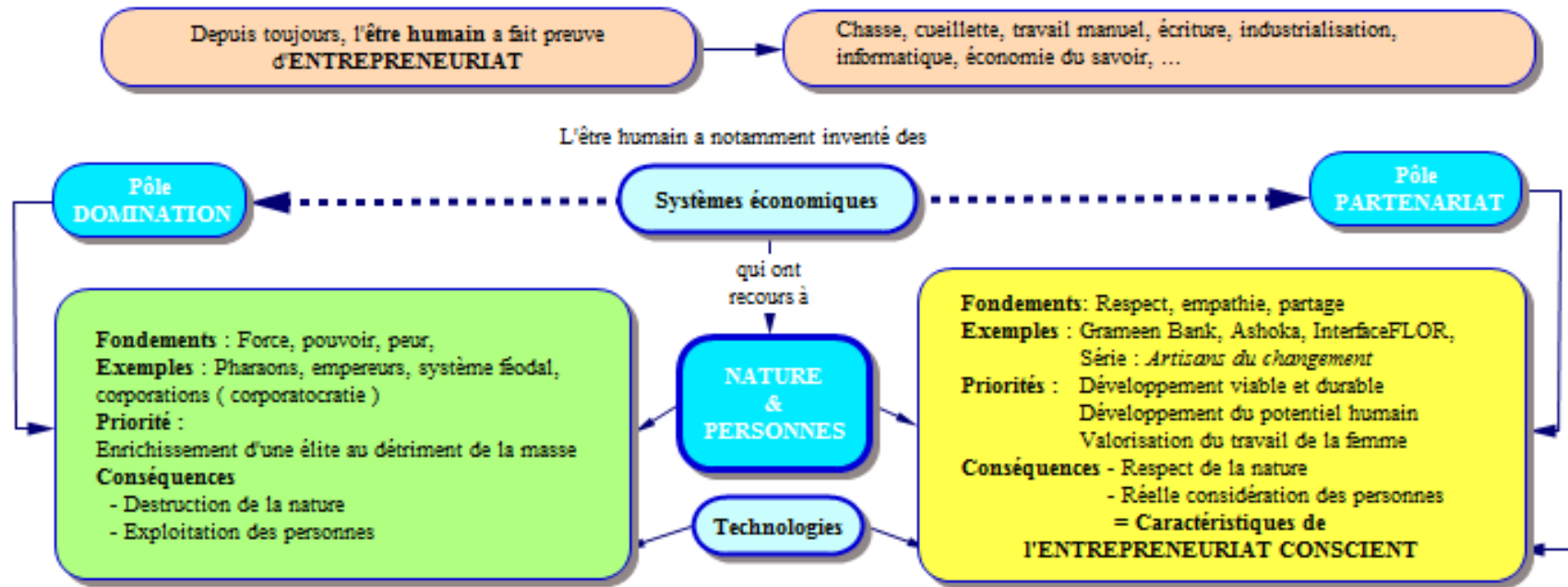
Heureusement, il est tout à fait possible de proposer, selon une démarche progressive, une organisation novatrice qui engage les parents et divers partenaires, à prêter main forte aux enseignants. D'édifier d'un commun accord, des moyens faisant apparaître des approches originales, variées et intégrées qui rattachent. D'imaginer des approches pédagogiques innovantes qui, en simultané, engagent le jeune davantage dans ses apprentissages tout en lui permettant d'apprendre plus globalement. Pour ce faire, l'ECE structure l'école de son intérieur et devient structurante au moyen d'un maillage à la communauté partenaire.

Ensemble, grâce à cette synergie englobante, il devient alors possible de fournir une éducation entrepreneuriale consciente de qualité, rendant les jeunes plus motivés à venir **apprendre, s'entreprendre et entreprendre** à l'école.

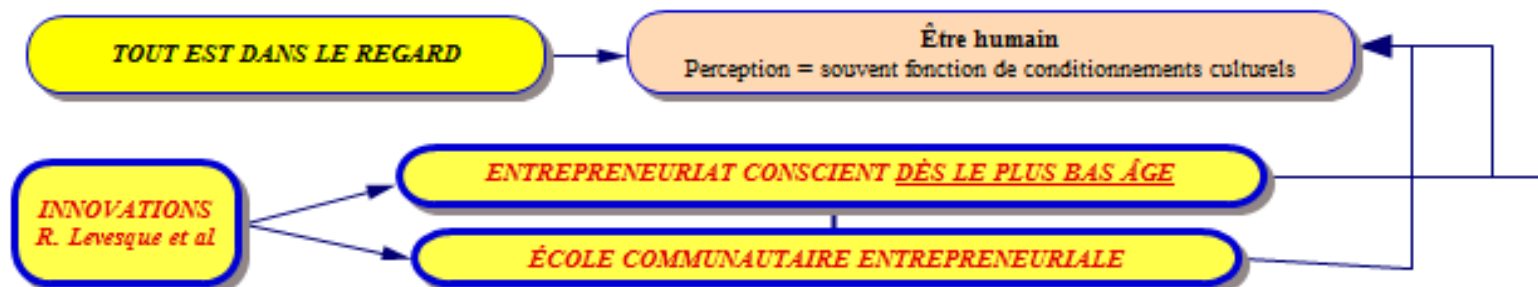
Éduquer et former à un tel *entrepreneuriat conscient* et plus humanisant est tout à fait possible, mais au moyen d'une alliance «école-communauté» renouvelée. Des partenariats multiples « école-communauté » engageant les parents, des personnes, des groupes, des organismes, des entrepreneurs et autres, peuvent réellement contribuer à préparer une relève de jeunes innovants, entreprenants et entrepreneurs plus responsables, plus ingénieux et capables :

- a) de relever les nouveaux défis du 21<sup>e</sup> siècle dans leur communauté, en évolution dans une mondialisation sans frontière;
- b) de contribuer avec conscience à une économie de justice, à une prospérité équitable pour tous, et à un monde vraiment viable «socialement, économiquement et écologiquement».

**L'ENTREPRENEURIAT CONSCIENT : UNE PERSPECTIVE GLOBALE**



*En faisant des affaires, tout le monde espère gagner de l'argent . Mais l'homme peut réaliser tellement d'autres choses en faisant des affaires. Pourquoi ne pourrait-on pas se donner des objectifs sociaux, écologiques, humanistes ? C'est ce que nous avons fait. Le problème central du capitalisme "unidimensionnel" est qu'il ne laisse place qu'à une seule manière de faire : rentrer des profits immédiats. (...) Pourquoi ne pas construire des entreprises ayant pour objectif de payer décemment leurs salariés et d'améliorer la situation sociale plutôt que chercher à ce que dirigeants et actionnaires réalisent des bénéfices ?* Muhammad YUNUS, Fondateur de la Grameen Bank, Journal Le Monde, 25 avril 2008



Conception R. Boudreau & R. Levesque / Partenariat en formation : École-Communauté -  
 Ministère de l'Éducation du N.-B. (Canada)

Mars 2011

## L'entreprise de soi

L'ECE vise à maximiser le développement du potentiel de chaque enfant et de son « empowerment ». Ce qui suppose une forte prise en charge de soi, de son apprentissage et, incidemment, de son « être » en devenir; mais aussi élever sa conscience en rapport avec soi, avec les autres, avec la nature qui nous nourrit et avec la vie en société. Autrement dit, c'est le développement de l'entreprise de soi en chacun, dont il est question.

Selon Bob Aubrey<sup>6</sup>, **l'entreprise de soi n'est pas** :

1. La loi de la jungle ou un individualisme forcené.
2. Une tentative pour plaquer les concepts de l'entreprise sur la vie des individus.
3. Une forme d'ultralibéralisme où seul le marché serait pris en compte.
4. Un substitut à la religion ou à la dimension spirituelle.
5. Un prétexte pour manipuler les salariés.
6. La quête d'indépendance maximale ou la liberté absolue.

Cet auteur définit plutôt ainsi **l'entreprise de soi**: «...c'est une conception de l'individu qui se fonde sur le constat que l'homme augmente sans cesse sa capacité à se connaître, à s'éduquer, à s'adapter aux contextes sociaux et à développer ses stratégies de vie.»

L'ECE se veut au service de la santé globale des enfants du primaire et des jeunes du secondaire, du personnel, des parents et de la communauté; santé globale qui inclut aussi la dimension économique. Celle-ci s'acquiert, comme les neuf autres dimensions énumérées en bas de page précédemment, selon un processus d'apprentissage dynamique, progressif et équilibré.

Évidemment, il va de soi que **nous ne cherchons pas** ici à former uniquement, comme plusieurs le craignent, **des hommes et des femmes d'affaires**. Mais plutôt des **personnes plus innovantes et plus entreprenantes**, desquelles émergeront **davantage d'entrepreneurs**; tous, devenus *plus conscients, responsables et autonomes*.

Au cœur de cette vision, il y a l'idée que le jeune puisse mieux apprendre, apprendre différemment et plus globalement, apprendre à se connaître davantage, à se découvrir et d'y faire émerger ses passions et ses talents; qu'il soit en mesure aussi de développer un fort sentiment de fierté de soi, de « construire son identité »<sup>7</sup> et de bâtir ses forces intérieures pour toute sa vie.

Le rôle de la direction d'école y est crucial. En effet, il lui faut innover, en organisant l'école et la pédagogie de façon à permettre à chaque enfant d'apprendre réellement à se faire confiance, à s'entreprendre avec conscience, à bénéficier d'un environnement de bienveillance; puis apprendre à s'aimer en tant que personne dès le plus jeune âge. Pour ce faire, la pédagogie entrepreneuriale consciente favorise que le jeune soit mis régulièrement dans des situations lui faisant jouer les rôles d'*initiateur*, de *réalisateur* et de *gestionnaire* de ses projets. Une des spécificités de cette pédagogie repose

---

<sup>6</sup>Aubrey, Bob (mars, 2000). L'entreprise de soi, édition Flammarion, Paris, France. Source des extraits présentés : <http://personalbranding.unblog.fr/2009/10/15/lentreprise-de-soi/>

<sup>7</sup> Construction identitaire : théorie développée entre autre par le professeur et chercheur Rodrigue Landry de l'Université de Moncton. Selon le ministère de l'Éducation du Nouveau-Brunswick (2009), la construction identitaire est un processus hautement dynamique au cours duquel la personne se définit et se reconnaît par sa façon de réfléchir, d'agir et de vouloir, dans les contextes sociaux et l'environnement naturel où elle évolue.

sur le fait que l'enfant a comme guide l'enseignant ; mais aussi très régulièrement des parents et d'autres personnes de la communauté qui acceptent d'apporter leur soutien.

### **Pourquoi une culture entrepreneuriale consciente ?**

Une culture entrepreneuriale consciente pour tous et toutes, offre l'espoir d'une meilleure compréhension de l'impact de nos modes d'entrepreneuriat sur soi, sur les autres (société), sur l'environnement (la nature), sur la planète et sur la vie sous toutes ses formes. Une telle culture d'ensemble a comme effet supplémentaire de contribuer à redonner du sens aux apprentissages à l'école.

Cet espoir fait que le véritable dynamisme entrepreneurial à promouvoir est appelé, désormais, à prendre sérieusement en considération l'équilibre « société-économie-écologie ». Ce nouvel entrepreneuriat conscient et responsable exige une contribution énergique sans précédent :

- ✓ pour une plus grande justice sociale;
- ✓ pour une prospérité équitable pour tous et toutes (chaque personne);
- ✓ pour faire preuve d'une grande considération à l'égard de la nature (...environnement) qui nous nourrit, notre seul garde-manger connu sur la terre.

Ces éléments d'ordre de la conscience sont en fait universels, et vraiment cruciaux de l'avis de plusieurs, pour un devenir sociétal viable et durable. La contribution de l'école est indispensable. Le monde du travail et des affaires doivent devenir en ce sens des partenaires engagés.

Globalement, ne sont-ils pas là des éléments fondamentaux pouvant conduire à un « vrai » développement durable?

### **Pourquoi une École communautaire entrepreneuriale ?**

L'école communautaire entrepreneuriale (ECE) a été conçue pour répondre aux besoins des jeunes apprenants et des sociétés du XXI<sup>e</sup> siècle. Elle cherche à être visionnaire et à faire preuve d'innovation constante notamment au regard des besoins liés aux secteurs de la vie socio-économique de sa région et de sa province, en tenant compte de notre interrelation avec le monde. L'acquisition de compétences associées aux technologies s'avère vitale pour générer de nouvelles *compétences durables*, rendant la personne et la société mieux outillées et plus compétitives tout en faisant preuve d'une conscience élevée, dans le monde du 21<sup>e</sup> siècle.

L'enfant est par ailleurs la raison d'être, première et fondamentale, du modèle d'éducation entrepreneuriale consciente et « communautarisante »<sup>8</sup> développé, dont le sens profond prend racine dans la sagesse populaire que l'on attribue à l'esprit africain « *Il faut tout un village pour éduquer un enfant* ». Là sont les fondements centraux de l'aventure éducative et pédagogique qui donnent naissance en 2002 à une architecture-école nouvelle au Québec : l'*École communautaire entrepreneuriale (ECE)*.

---

<sup>8</sup> C'est-à-dire une approche pédagogique et organisationnelle favorisant le mouvement croissant de l'enfant, de l'enseignant et de la direction vers l'environnement de l'école et sa réciprocité, soit le mouvement des personnes, organisations et entreprises vers l'école.

Trois raisons de base ont conduit à la conception de l'ECE :

- ✓ Contrer le décrochage, la pauvreté, le chômage et l'inégalité des chances.
- ✓ Faire en sorte que chaque enfant puisse, aujourd'hui comme à l'âge adulte, avoir une vie saine, équilibrée et heureuse sur le plan éducationnel, culturel, social et économique.
- ✓ Susciter le développement viable et durable de chacune des communautés-régions et de l'ensemble de la société.

Raccrocher l'équipe-école et tout ceux et celles qui y interviennent est tout aussi fondamental.

**UNE ÉCOLE HEUREUSE, ENGENDRE DES ENFANTS HEUREUX D'Y VENIR APPRENDRE !**

Cinq certitudes associées à l'ECE :

- ✓ Une équipe profondément engagée.
- ✓ Un projet rassembleur «école-communauté»
- ✓ Une vision commune des valeurs auxquelles l'équipe adhère.
- ✓ Un climat de bienveillance et d'entraide.
- ✓ Une école organisée pour créer et innover pédagogiquement en continue  
...au profit des enfants, de l'équipe-école et de toute la communauté.

L'école a le pouvoir de se renouveler et d'apporter des solutions d'ensemble qui rassemblent, transforment les manières de voir afin de donner lieu à une formidable synergie à l'intérieur de l'école, et entre l'école et sa communauté. **MAIS UN PAS À LA FOIS, RIEN NE SERT DE COURIR !**

**Ce qu'est l'École communautaire entrepreneuriale (ECE)**

L'ECE est un système-école novateur qui repose sur une alliance renouvelée entre l'école et la communauté. Son modèle d'éducation entrepreneuriale vise le développement d'une *culture de l'apprentissage autonome et de l'entrepreneuriat conscient* orienté en fonction d'un profil de sortie de l'élève finissant. Ce profil de sortie correspond à des cibles éducatives que sont des qualités (12), des attitudes (3), des forces (3) et des compétences (3) en entrepreneuriat conscient. Des cibles éducatives vraiment utiles, selon nous, à la réussite de chaque jeune tout au cours de sa vie au 21<sup>e</sup> siècle. L'ECE offre l'avantage unique de pouvoir développer ce profil de sortie de façon cohérente et concertée de la maternelle à la fin du secondaire.

Objectifs de l'ECE

Les objectifs majeurs de l'ECE consistent à ce que chaque enfant du primaire et chaque jeune du secondaire :

1. devienne compétent à *s'entreprendre, entreprendre et créer l'innovation* de façon responsable, consciente et autonome;
2. soit davantage motivé de venir apprendre à l'école, et qu'il y réalise des apprentissages de meilleure qualité dans toutes les matières, notamment en français (littérature langagière), en mathématiques, en sciences et au niveau des compétences durables associées aux technologies et au 21<sup>e</sup> siècle;
3. développe la capacité d'apprendre par lui-même/elle-même pendant toute sa vie;

4. développe de façon progressive la confiance en soi, son « *empowerment*<sup>9</sup> » et le marketing de soi<sup>10</sup>;
5. apprend graduellement à oser prendre des risques mesurés, à innover dans des contextes variés et complexes;
6. devienne à la fois plus innovant et plus entreprenant dans tous les aspects de sa vie et ceci dans chaque communauté, et qu'un nombre accru d'entre eux soient des entrepreneurs encore plus ingénieux;
7. fasse l'apprentissage de *compétences durables* au service de la vie en société et du développement durable, au profit d'une société présentant un degré PLUS élevé d'autonomie.

## L'École communautaire entrepreneuriale : synthèse générale

### VISION

- Que chaque enfant soit heureux de venir APPRENDRE, S'ENTREPRENDRE et ENTREPRENDRE à l'école.

### MISSION

- Développer, dès le plus bas âge, une culture de l'apprentissage autonome et de l'entrepreneuriat conscient au service de la santé globale<sup>11</sup> des enfants, des familles, des partenaires et des communautés.

### CONCEPT GUIDE

- Partenariat en Formation : École-Communauté (PFEC)

### CLÉS MAÎTRESSES ET STRATÉGIES DE CHANGEMENT CULTUREL

- Mise en œuvre graduelle de composantes structurantes fondamentales articulées autour de sept axes stratégiques. \*Certaines sont obligatoires (premier niveau), d'autres facultatives en fonction des besoins.
- Chaque année l'école détermine de façon autonome les composantes structurantes qu'elle souhaite mettre en place.
- La mise en œuvre se fait selon les besoins et le rythme voulu de l'école.
- Mécanisme d'implantation suggéré : Système Clés<sup>12</sup>.
- Système d'accompagnement progressif, signifiant et gratifiant.

### CONDITION

- Créer une nouvelle alliance entre l'école, la famille et la communauté visant un réel partage de la responsabilité d'éduquer.

### IMAGE SYNTHÈSE

- Il faut toute une communauté-école pour éduquer et former un enfant !<sup>13</sup>

---

<sup>9</sup> *Empowerment* : thème anglophone qui signifie une très forte prise en charge de soi, de son être en devenir.

<sup>10</sup> Illustration vécue : Une jeune fille de 11 ans qui énonce avec assurance à la fin de ses études primaires « **Je sais MAINTENANT que je peux réussir ce que je vais entreprendre** ».

<sup>11</sup> La santé globale réfère au développement équilibré des dimensions physique, affective, mentale, créative, sociale, économique, morale, culturelle, écologique et spirituelle que partagent tous les êtres humains.

<sup>12</sup> Système *Clés* : comprend 5 *Clés* spécifiques – CLÉ I – MOBILISATION, CLÉ II – PROJET, CLÉ III – PROGRAMME, CLÉ IV – ÉVALUATION, CLÉ V - CONTINUUM. Chacune de ces *Clés* de changement structurel comprend des phases (3 à 6) qui sont elles-mêmes divisées en étapes non linéaires.

## École communautaire entrepreneuriale : profil de sortie du jeune

### **CIBLES ÉDUCATIVES ENTREPRENEURIALES CONSCIENTES** (compétences durables)

#### Compétences

S'entreprendre, Entreprendre, Créer l'innovation

*de façon consciente, responsable et autonome*

#### Attitudes

Fierté identitaire et culturelle, Recherche constante d'innovation, Engagement communautaire

#### Qualités

Confiance en soi, Respect des autres, Esprit d'équipe, Sens de l'organisation,

Solidarité, Sens des responsabilités, Sens de l'initiative, Ingéniosité et créativité

Leadership, Conscience entrepreneuriale, Apprentissage autonome, Humanisation

#### Forces

##### Les 3 D

Diagnostic, Dynamisme, Détermination

#### Rôles

Initiateur, Réalisateur et Gestionnaire *de projets*

#### **Nota Bene :**

- Ces cibles éducatives ne font pas l'objet d'une évaluation, elles servent de guide à la pédagogie.
- La clé maîtresse du succès de cette pédagogie est liée à la manière dont sont joués les rôles d'**initiateur**, de **réalisateur** et de **gestionnaire** par les jeunes dans leurs projets. La pédagogie associée à ces rôles permet un développement harmonieux et en continue des cibles éducatives (compétences, attitudes, qualités et forces) chez chacun des jeunes, souvent avec l'appui de partenaires de la communauté.
- Ce profil de sortie se veut complémentaire des exigences prévues dans les programmes d'études.

---

<sup>13</sup> Cette image s'inspire d'un adage de la sagesse populaire africaine « Il faut tout un village pour éduquer un enfant ». Il a été légèrement modifié pour refléter la couleur du concept PFEC.

## Architecture de l'ECE

### Axe stratégique 1 : Assises culturelles<sup>14</sup>

CS 1.1 : Culture, langue et communauté

### Axe stratégique 2 : Cadre pédagogique

CS 2.1 : Approche pédagogique et éducative en entrepreneuriat conscient (APEEC)<sup>15</sup>  
et autres approches à valeur ajoutée

CS 2.2 : Programme d'apprentissage en entrepreneuriat conscient (PAEC)<sup>16</sup>

CS 2.3 : Formule pédagogique à la carte orientante (FPCO)

CS 2.4 : Technologies de l'information et de la communication (TIC)

CS 2.5 : Programmation pédagogique

### Axe stratégique 3 : Apprentissage de qualité

CS 3.1 : Système de suivi en continu des progrès de chaque enfant

CS 3.2 : Compétences Plus (directement associé au décrochage pédagogique)

### Axe stratégique 4 : Santé globale de l'enfant

CS 4.1 : Plan santé et ASSA (activités sportives et de santé animées – 30 minutes / jour)

CS 4.2 : Milieu sain et sécuritaire

### Axe stratégique 5 : Partenariat école-famille-communauté

CS 5.1 : Communication école-famille-communauté

CS 5.2 : Structure communautaire d'appui

CS 5.3 : Services communautaires complémentaires

### Axe stratégique 6 : Reconnaissance et valorisation

CS 6.1 : Célébrations pédagogiques en lien avec le PAEC<sup>17</sup>

CS 6.2 : Reconnaissance et marketing éducatif

### Axe stratégique 7 : Leadership et progrès de l'école

CS 7.1 : Leadership mobilisateur et partagé

CS 7.2 : Suivi des progrès de l'école

## Un système école-communauté au service de chaque enfant

L'ECE s'est développée progressivement et compte aujourd'hui 17 composantes structurantes (CS), toutes « communautarisantes », interdépendantes, et en synergie les unes avec les autres. Chacune des composantes structurantes disposent d'une intension claire formulée, un guide d'accompagnement est mis à la disposition des directions d'école et de leur équipe. Celui-ci sert à établir un diagnostic précis de l'état de la situation de départ, **puisque aucune école ne part à zéro**. En effet, dans une école donnée, certaines CS peuvent être déjà présentes en partie ou même y être relativement avancées. La mise en œuvre des composantes structurantes est basée sur un processus d'amélioration continue, qui se fait au rythme voulu et en fonction des besoins annuels qu'identifient librement (de façon autonome) chaque école.

---

<sup>14</sup> Se dénomme *Construction identitaire* au Nouveau-Brunswick et la composante structurante qui l'accompagne fut nommée *Identité culturelle et linguistique*.

<sup>15</sup> Se dénomme *Approche pédagogique et éducative à valeur ajoutée* au Nouveau-Brunswick.

<sup>16</sup> Se dénomme *Programme d'apprentissage orientant et novateur (PAON)* au Nouveau-Brunswick.

<sup>17</sup> Se dénomme *Évènements pédagogiques rassembleurs* au Nouveau-Brunswick.

L'ECE est issue du concept *Partenariat en Formation École-Communauté* (PFEC). Le concept PFEC vise à développer la santé globale de l'être humain, dans ses diverses dimensions. Pour ce faire, il favorise une participation structurée et équilibrée de partenaires de la communauté afin qu'ils contribuent à la construction et à la réussite du projet éducatif d'une école-communauté puis à combattre, ensemble le fléau du décrochage, sous ses diverses formes.

Sur le plan de l'action, le PFEC est une démarche entrepreneuriale et collective, basée sur une forme d'*entrepreneuriat conscient* au service de la vie, de la santé globale de l'enfant/le jeune, de sa famille, de l'équipe-école et de tous les partenaires qui la soutiennent. Ce type d'entrepreneuriat cherche à créer une innovation capable de générer une vitalité, une confiance individuelle et collective qui vont engendrer un changement de culture à long terme.

### **L'École communautaire entrepreneuriale (ECE) : autonomisante, responsabilisante et transformante (A.R.T.)**

L'ECE est *autonomisante* « A » par le fait qu'elle identifie ses propres besoins et fait ses propres choix. Ceux-ci sont d'ordre scolaire et communautaire. L'ECE apprend ainsi elle-même **à s'entreprendre, à entreprendre et à créer l'innovation en fonction des besoins des jeunes, de l'école et de sa communauté.** Elle y parvient en misant sur une nouvelle synergie école-communauté. L'ECE y parvient aussi en misant sur le potentiel d'auto-transformation de chaque personne qui s'appuie, entre autres, sur la capacité d'apprendre de façon autonome pendant toute sa vie. C'est ainsi qu'elle entend contrer, avec une plus grande efficacité et efficience, les phénomènes de dépendance sociale, de décrochage, de chômage, d'inégalité des chances et de pauvreté chez les jeunes.

L'ECE est *responsabilisante* « R » puisqu'elle amène l'école et sa communauté à assumer, ensemble, la responsabilité d'éduquer et de former chaque enfant, grâce à la construction collective et graduelle, d'une culture entrepreneuriale consciente. Ceci se réalise par diverses approches pédagogiques à valeur ajoutée, en particulier au moyen de l'approche pédagogique et éducative en entrepreneuriat conscient (APEEC)<sup>18</sup>. Son caractère responsabilisant est basé sur le principe d'une plus grande équité entre « école et communauté » à éduquer et former. L'école n'est donc plus seule, un véritable partage des responsabilités prend forme. La « communautarisation »<sup>19</sup> est systématisée à chacune des composantes structurantes qui construisent l'ECE.

L'ECE est *transformante* « T » par sa démarche structurée à l'intérieur de l'école, et structurante avec sa communauté environnante. Structurante, en raison des alliances stratégiques multiformes, organisées et systématisées, qui engagent progressivement - de façon souple - des personnes, des groupes, des organismes, des entreprises et des entrepreneurs, de compétences variées. La transformation concerne le profil de sortie développé dès le plus bas âge jusqu'à la fin du secondaire, soit jusqu'à l'âge de 17 ans environ. Le profil de sortie peut se parfaire tout au long de la vie. C'est ainsi que *chaque individu apprend sur un plan personnel à s'entreprendre, à entreprendre et à créer de l'innovation* par une multitude d'expériences d'apprentissage en lien concret avec la communauté. L'ECE introduit progressivement des changements durables chez toutes les personnes concernées : enfants du primaire, jeunes du secondaire, enseignants, intervenants et partenaires.

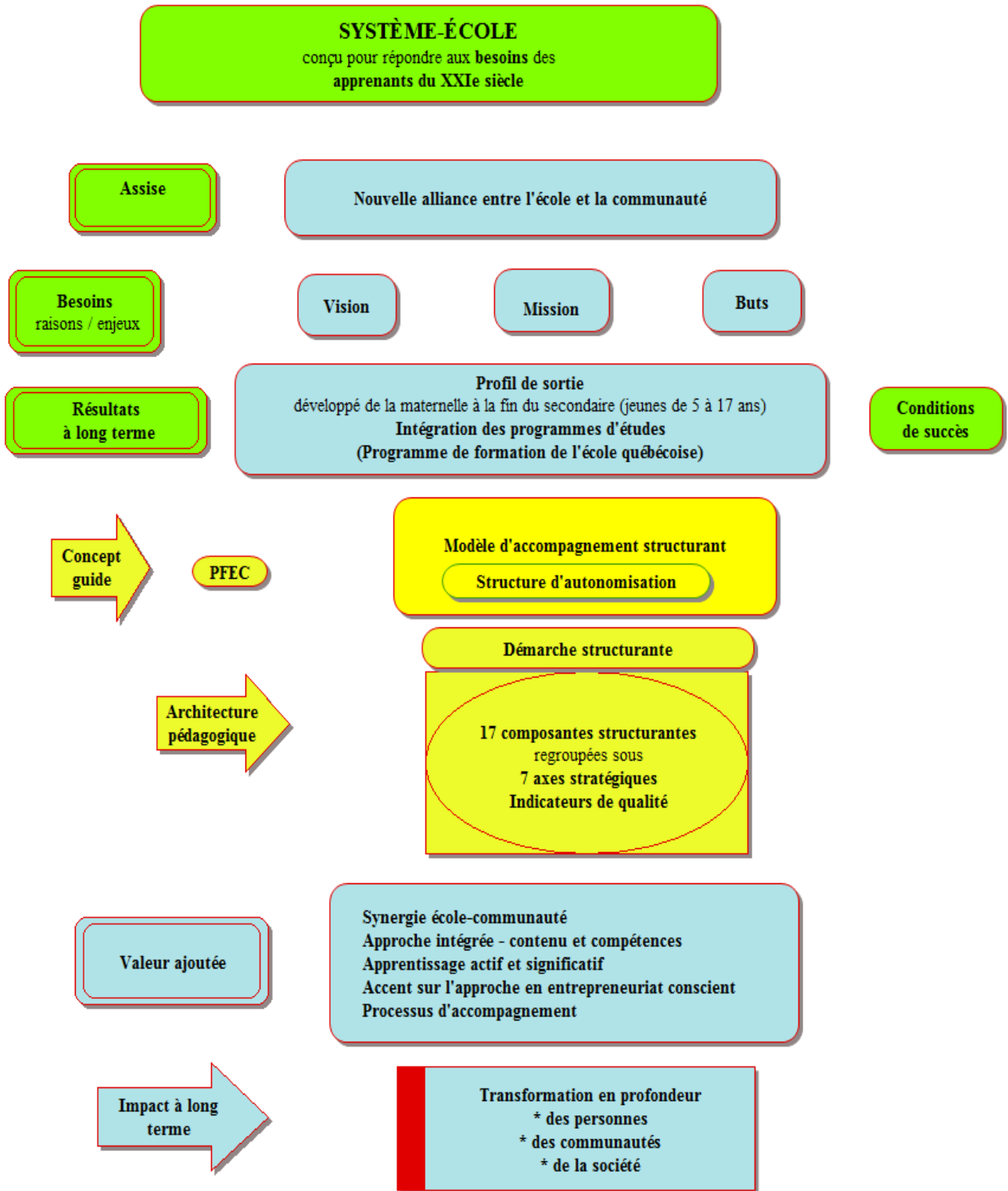
---

<sup>18</sup> Une brève synthèse est présentée dans la DEUXIÈME PARTIE de cette publication (mémoire) sous la section intitulée *Une grande innovation organisationnelle et pédagogique – l'APEEC*.

<sup>19</sup> LANDRY, Rodrigue (2000). « Pour une pédagogie actualisante et communautarisante en milieu minoritaire francophone » dans R. Allard (édit.), p. 135-156. Source : <http://www.acelf.ca/liens/crde/articles/10-landry.html>

Schéma 1

**École communautaire entrepreneuriale (ECE)  
A.R.T.  
Autonomisante - Responsabilisante - Transformante**



## DEUXIÈME PARTIE – L'école Cœur-Vaillant : 1<sup>re</sup> école communautaire entrepreneuriale

### Naissance d'une « NOUVELLE ÉCOLE »

En août 1999, l'école Cœur-Vaillant (Notre-Dame-du-Sacré-Cœur)<sup>20</sup> est confrontée à une forte décroissance de sa clientèle. De nombreux phénomènes de délinquance et un taux de pauvreté de 30 %, y sévissaient. Par ailleurs, plus de 22 langues différentes y sont parlées ce qui dénote d'une riche diversité culturelle. L'école y voit là un avantage certain, offrant de nombreuses opportunités éducatives et pédagogiques. L'école Cœur-Vaillant, un établissement publique de la Commission scolaire des Découvreurs de la ville de Québec expérimente, dès l'arrivée de son nouveau programme éducatif, une croissance continue d'inscriptions de jeunes, passant de 11 classes en 2001 (250 enfants) et atteint sa capacité maximale de 16 classes (364 enfants) en 2007.

### SAC Entrepreneuriat : un programme d'apprentissage rassembleur

Trois années intenses sont requises pour bâtir un projet d'apprentissage rassembleur original à l'école Cœur-Vaillant, le programme *SAC Entrepreneuriat* (SAC : Sport, Arts et Culture). La maturité du programme et de l'organisation globale ne cessent d'évoluer au cours des années suivantes et ceci grâce à l'engagement exceptionnel d'une équipe d'enseignantes, d'éducatrices spécialisées, d'éducatrices du service de garde, de professionnels œuvrant à l'école, et de partenaires de la communauté, toutes et tous fortement convaincus. Dès 2005, les jeunes de l'école Cœur-Vaillant-Campanile bénéficie du même programme. L'ensemble institutionnelle, école Cœur-Vaillant et école Cœur-Vaillant-Campanile, devient alors l'École-des-Cœurs-Vaillants.

*SAC Entrepreneuriat* est le projet éducatif officiel de l'école; il s'agit d'un programme pédagogique et éducatif multi-volets offert à tous les enfants, de la maternelle à la 6<sup>e</sup> année. Conçu avec la participation des enseignants, des éducatrices du service de garde, avec l'appui de partenaires de la communauté, sous l'animation constante de la direction, *SAC Entrepreneuriat* devient en peu de temps le fer de lance de l'école. Au plan structural, *SAC Entrepreneuriat* est un *Programme d'apprentissage en entrepreneuriat conscient (PAEC)*. C'est ce que nous appelons une composante structurante puisqu'elle requiert une organisation « communautarisante » spécifique; le *PAEC* agit comme une véritable locomotive *transformationnelle* au cœur de l'ECE.

« Ce programme repose sur le principe que l'innovation – nécessaire à la création de toute entreprise – ne saurait se faire sans de solides aptitudes et connaissances en *Sport*, en *Arts* et dans le domaine de la *Culture générale*. À titre d'exemples, le sport permet de développer le sens de la coopération, du leadership mais aussi du défi; les arts accroissent la créativité de même que l'expression et l'estime de soi, alors que la culture générale permet de découvrir, éveille la conscience et donne un esprit plus ouvert »<sup>21</sup>.

---

<sup>20</sup> L'école Notre-Dame-du-Sacré-Cœur change de nom en 2002 pour devenir l'école Cœur-Vaillant. Le nouveau nom avait pour but premier de mieux refléter la nouvelle mission éducative, et la nature du nouveau programme *SAC Entrepreneuriat*. Voir site Internet <http://pedagogie.csdecou.qc.ca/des-coeurs-vaillants/>

<sup>21</sup> Aimer l'école ...à Cœur-Vaillant, 2007. Chapitre 1 du livre «*L'approche orientante : une nécessité*», TOME 2 : *Oser l'approche orientante, comment?*, Éditions Qui plus est, ONISEP, France, pages 9 et 10 – par R. Levesque et ale.

**SAC ENTREPRENEURIAT**  
**... LORSQUE LE SPORT, LES ARTS, LA CULTURE ET L'ENTREPRENEURIAT**  
**DEVIENNENT UNE SYNERGIE DE SENS**  
**AU PROFIT DU DÉVELOPPEMENT D'UNE CULTURE ENTREPRENEURIALE CONSCIENTE,**  
**ET DE LA SANTÉ GLOBALE DES JEUNES**

Programmation à la carte

Dès 2002, chacun des enfants de l'école Cœur-Vaillant accède à une variété impressionnante d'options à la carte, grâce à quatre modèles de programmation à la carte (PAC). Une *PAC pédagogique* consiste en une organisation de croisement des niveaux fonctionnant selon un mode en rotation. Ainsi, tous les enfants de chacun des cycles organisationnels (cycle I = maternelle, 1<sup>re</sup> et 2<sup>e</sup> années; cycle II = 3<sup>e</sup> et 4<sup>e</sup> années; cycle III = 5<sup>e</sup> et 6<sup>e</sup> années) expérimentent annuellement des projets reliés aux volets *Sport, Arts, Culture et Entrepreneuriat*. Selon les groupes d'âge (cycle) ceux-ci bénéficient, une à trois heures par semaine, d'une expérience d'apprentissage dans chacun des volets. La *PAC éducative* se passe après les heures de classe et offre une panoplie d'options liées aux quatre volets du programme. La *PAC au service de garde* permet aux enfants qui fréquentent ce service de profiter gratuitement d'options *SAC Entrepreneuriat*. Enfin, la *PAC communautaire* donne accès aux familles et à la communauté, à leur école le soir et les fins de semaine. Ils profitent alors d'activités et de projets répondant à leurs besoins. C'est ainsi que le modèle d'une école ouverte, 7 jours sur 7, est mis de l'avant.

**Note :** Le volet « Entrepreneuriat » se vit de façon intégrée en classe augmentant ainsi le temps investit au développement de la culture entrepreneuriale.

Compétences Plus

Des services originaux, pour contrer directement le décrochage, sont rendus disponibles; dont le service *Compétences Plus* qui complète le plan d'intervention. Cette organisation, impliquant les enseignants et un partenariat avec la communauté, est destinée à tous ceux et celles qui éprouvent des difficultés d'apprentissage et aussi à d'autres jeunes que l'on dit « talentueux » ou « doués ».

**Fait à noter :** au Nouveau-Brunswick, un partenariat fut établi avec la *Fédération des caisses populaires acadiennes*. La Fédération permet à ses employés d'agir en tant que bénévole auprès d'enfants dans les écoles communautaires. Par exemple, ils accompagnent des jeunes éprouvant des difficultés en lecture.

Les ASSA (activités sportives et de santé animées)

Le volet *Sport* donne naissance à une composante structurante de renom; les *Activités sportives et de santé animées (ASSA)*. Elle oblige, en douceur, tous les enfants à réaliser 30 minutes d'activité physique et de santé par jour, selon une organisation structurée impliquant, encore une fois, les enseignants et des partenaires de la communauté. Il y a les ASSA extérieures (90 % du temps – activités physiques) et les ASSA de pluie à l'intérieur (10 % du temps – activités de santé globale). Un nombre, toujours en croissance, d'activités et projets pédagogiques et éducatifs novateurs, émerge des volets *Sport (+ santé), Arts, Culture (+ littérature)*.

Dans tous les cas, l'organisation pédagogique place l'enfant au cœur de l'action; ils sont *initiateurs, réalisateurs et gestionnaires* de leurs projets. Là, sont les fondements de *l'approche pédagogique et*

éducative en entrepreneuriat conscient (APEEC). De multiples activités, projets et micro-entreprises pédagogiques en entrepreneuriat conscient voient le jour.

### Une grande innovation organisationnelle et pédagogique – l’APEEC

L’approche pédagogique et éducative en entrepreneuriat conscient (APEEC) est la principale valeur ajoutée organisationnelle et pédagogique de l’ECE.

Un nombre considérable d’activités pédagogiques et éducatives novatrices émergent des volets *Sport (+ santé), Arts, Culture (+ littératie) et Entrepreneuriat*. Tout au long de sa formation, et avec l’approche pédagogique et éducative en entrepreneuriat conscient (APEEC), chaque enfant du primaire et chaque jeune du secondaire est amené à intégrer les rôles d’*Initiateur*, de *Réalisateur* et de *Gestionnaire* de ses projets. Ces trois rôles favorisent le développement de douze qualités, de trois forces, de trois attitudes et de trois compétences entrepreneuriales conscientes chez chacun d’eux. De nombreux projets entrepreneuriaux prennent vie chaque année, incluant le déploiement d’un système de micro-entreprises pédagogiques (une quinzaine à l’École-des-Cœurs-Vaillants) de type *environnemental, de service, de distribution, de transformation et international*. Une micro-chambre de commerce des entrepreneurs, baptisée le **Conseil des jeunes entrepreneurs (CJE)**, complètent ce dispositif organisationnel en entrepreneuriat.

L’APEEC est une approche intégrée, elle favorise donc à la fois, l’acquisition d’apprentissages transdisciplinaires liées aux matières académiques de base (ex. littératie langagière, mathématiques, sciences et autres) ainsi que le développement continu de cibles éducatives en entrepreneuriat conscient.

En voici quelques exemples : *Cultivons des jeunes pousses Inc.* en maternelle (un centre horticole intégrant les sciences et le français); *Cuisine Interculturelle Inc.* en 1<sup>re</sup> et 2<sup>e</sup> années (un restaurant de cuisine santé intégrant les sciences, le français et les mathématiques); *Bureau en petit Inc.* en 2<sup>e</sup> année (un magasin de fournitures scolaires intégrant les mathématiques); *Petite plume Inc.* en 1<sup>re</sup> et 2<sup>e</sup> année (maison d’édition de livres écrits, illustrés et produits par les enfants, intégrant le français); *Coffre à jouet Inc.*<sup>22</sup> en 3<sup>e</sup> et 4<sup>e</sup> années (une joujouthèque pour les enfants, entre autre au service des plus défavorisés, intégrée dans l’école); *Mini-musée de quartier* en 3<sup>e</sup> et 4<sup>e</sup> année (un musée sur la vie d’autrefois du quartier de l’école intégrant l’univers social et le français); *Fromagerie Inc.* en 5<sup>e</sup> année (une micro-entreprise de distribution de fromage intégrant les sciences); *Nuit de la poésie* en 2<sup>e</sup> et 5<sup>e</sup> année (un projet entrepreneurial culturel en littératie); *Pulperie*<sup>23</sup> *Inc.* dirigée par les classes de 6<sup>e</sup> année et impliquant plusieurs classes de l’école (intégrant les sciences, les mathématiques et le français), et plusieurs autres. Cette approche permet ainsi d’apprendre autrement et plus globalement **par l’entrepreneuriat conscient et en entrepreneuriat conscient**, en plus d’avoir des effets qui rattachent les jeunes à un «nouveau sens» en rapport à leur école.

Souvent appuyée par les TIC (technologies numériques), l’APEEC se veut en lien étroit avec la vie socio-économique du 21<sup>e</sup> siècle. Elle conduit à la réalisation, par les enfants du primaire ou les jeunes du secondaire, d’un produit, d’un service ou d’un événement qui répondent à un besoin réel ou à un rêve partagé ou individuel.

---

<sup>22</sup> *Coffre à jouet Inc.* obtient le Grand Prix national d’entrepreneuriat (catégorie 3<sup>e</sup> et 4<sup>e</sup> année) – Concours québécois en entrepreneuriat.

<sup>23</sup> *Pulperie Inc.* gagnant du *Prix national d’entrepreneuriat* en 2003. Elle fut mise en place à l’école en 2002, il s’agissait alors d’une condition permettant à l’école de joindre le Réseau québécois des écoles entrepreneuriales et environnementales (RQEEE). Source internet : <http://www.rqeee.qc.ca/>

Enfin, l'APEEC favorise aussi la réalisation d'expériences par des jeunes, dans des entreprises ou des organismes de la communauté, les amenant à découvrir et à apprécier leur environnement socio-économique. Ceci permet de créer des liens plus étroits avec divers membres de la communauté.

Fortement éducative, l'APEEC contribue à développer **un modèle d'éducation entrepreneuriale consciente** dans la mesure où, chaque enfant du primaire ou jeune du secondaire est systématiquement appelé, en tenant compte de ses capacités (de son évolution), à prendre conscience de notre interdépendance à l'égard de la nature et des autres communautés du monde; de l'impact de son mode d'entrepreneuriat sur lui-même, sur les autres, sur l'environnement, sur la planète et sur la vie sous toutes ces formes.

### Une locomotive transformationnelle – le PAEC

Selon les caractéristiques de chaque communauté, le concept PFEC peut donner naissance à des expressions diverses servant à mobiliser et à motiver. C'est le rôle joué par la locomotive transformationnelle qu'est le *programme d'apprentissage en entrepreneuriat conscient (PAEC)*, une composante structurante «moteur». SAC *Entrepreneuriat* à l'ECE Cœur-Vaillant de Québec, ACCES ERSA<sup>24</sup> à l'ECE de Saint-André N.-B., ou encore «T.R.A.C.E.<sup>2</sup>.S.<sup>2</sup>»<sup>25</sup> à l'École communautaire «orientante» de Saint-Joseph, N.-B. (une école à vocation en entrepreneuriat conscient), en sont des exemples.

L'approche développementale suggère de bâtir un tel programme en puisant dans les secteurs de la vie socio-économique ou sociocommunautaire de la région de l'école. Chaque lettre formant l'acronyme obtenu, par exemple T.R.A.C.E.<sup>2</sup>.S.<sup>2</sup>, constitue l'un de ces secteurs et correspond à un besoin de l'école et de la communauté. Ces besoins sont identifiés par l'école avec une participation possible de quelques partenaires sélectionnés et/ou volontaires provenant de la communauté. Ainsi, chacun des secteurs d'activités de la vie humaine, constitue un pilier servant d'orientation et d'ancrage à la pédagogie entrepreneuriale consciente développée et offerte aux jeunes. Il est proposé que la « culture » et la « santé » soit d'office des volets ou sous-volets du PAEC.

Cette façon de faire offre beaucoup d'occasions d'inventer ou de réinventer des activités et des projets entrepreneuriaux, des micro-entreprises pédagogiques et autres projets pédagogiques variés, qui donnent du sens aux apprentissages.

Les volets, *Sport, Arts, Culture* et *Entrepreneuriat* par exemple, étant directement collés à la «vraie vie», aident grandement à motiver, d'une façon plus naturelle les jeunes à venir apprendre, s'entreprendre et entreprendre à l'école. Cela génère aussi du «sens» et de la « motivation » pour les parents et de nombreux partenaires de la communauté, qui y participent selon les besoins de l'école, la disponibilité dont ils disposent et leur intérêt. Souvent, ils s'y sentent interpellés plus fortement, en raison de la nature du projet qui concorde davantage avec leur expertise, leur profession et leur passion.

---

<sup>24</sup> ACCES ERSA : développé en 2005, signifie ACCES : Agriculture, Communauté, Culture et langue française, Entrepreneuriat conscient, Santé; ERSA : École-Régionale-de-Saint-André, N.-B.

<sup>25</sup> T.R.A.C.E.<sup>2</sup>.S.<sup>2</sup> : signifie Technologies de l'information et des communications; Ressources naturelles : Forêt et agriculture (sciences); Arts; Culture et patrimoine; (Environnement + Entrepreneuriat conscient); (Santé globale de l'enfant + Services) – publié en 2010 par le directeur d'école Daniel Martin et l'équipe de l'école communautaire «orientante» à vocation en entrepreneuriat conscient de Saint-Joseph, District scolaire 3; (48 p.). Voir [www.nben.ca/aboutus/caucus/sust\\_ed/.../ecole-communautaire-st-joseph.ppt](http://www.nben.ca/aboutus/caucus/sust_ed/.../ecole-communautaire-st-joseph.ppt) présenté au Réseau environnemental du Nouveau-Brunswick.



Enfants de l'ECE de Saint-André, le maire du village M. Lionel Poitras et un conseiller municipal  
Projet entrepreneurial de «santé alimentaire»

Source : École-Régionale-de-Saint-André (N.-B.), 2009

### La pédagogie entrepreneuriale consciente, la culture et la littératie langagière

La culture<sup>26</sup> doit être dans le présent contexte comprise au sens large. On veut dire ici la « culture générale ». Comme indiqué, le volet « Culture » doit faire parti de tout *Programme d'apprentissage en entrepreneuriat conscient* (PAEC) d'une ECE, à l'instar de SAC *Entrepreneuriat* à l'École-des-Cœurs-Vaillants ou de *T.R.A.C.E.<sup>2</sup>S.<sup>2</sup>* à l'école communautaire de Saint-Joseph (N.-B.).

Dans une ECE, la culture est souvent mise en valeur ou exploitée via des projets variés, reliés aux différentes matières académiques. Ces projets sont directement intégrés dans une salle de classe particulière, mais ils peuvent aussi se vivre dans le cadre de la *PAC pédagogique*. À d'autres occasions, un projet de culture peut même être partagé par deux ou trois classes d'un même niveau ou d'un même cycle. De tels projets prennent vie pédagogiquement de multiples façons, il peut s'agir par exemple, de la réalisation en sciences d'un mini-colloque sur l'eau, d'un mini-forum sur les poissons ou autres. Ici, la culture peut même s'acquérir au moyen de projets entrepreneuriaux où, par exemple, est conçu, réalisé, opéré et géré un « Mini-musée<sup>27</sup> du quartier » de l'école. Façon originale de se « connecter » à la vie communautaire d'autrefois et d'aujourd'hui, et de forger de nouveaux partenariats. Selon Vaclav Havel<sup>28</sup> «... *L'éducation est la perception des connexions cachées entre les phénomènes*». Enfin, ça peut être tout autre thème en lien avec les matières académiques jugé motivant, et porteur de sens afin de faire apprendre davantage **...en faisant entreprendre.**

#### La littératie au cœur de la culture

Mobiliser à la fois, autour de la langue, des arts, de la culture et de l'entrepreneuriat, est un énorme défi qu'ont relevé avec brio toutes les classes de l'école Cœur-Vaillant par le projet-thème, *La littératie au cœur de la culture*. Le but premier était d'apprendre **à aimer bien lire, bien écrire et bien parler en français au moyen de «vrais livres»** en étant régulièrement *initiateur, réalisateur et gestionnaire* de

---

<sup>26</sup> Culture: Au sens large, la culture est tout ce qui renvoie au mode de vie d'un peuple, d'un groupe donné ou d'une civilisation. Cela peut comprendre, sans s'y limiter, la langue, les croyances, les coutumes, les traditions et l'expression artistique. Telle que décrite dans la politique culturelle du Nouveau-Brunswick, la culture comprend le patrimoine naturel et humain, les arts, les industries culturelles et les entreprises culturelles. CORMIER, R. (mai 2007), États généraux des arts et de la culture dans la société acadienne au Nouveau-Brunswick, Le grand continuum – La chaîne des arts et de la culture, p. 2

<sup>27</sup> Projet entrepreneurial culturel réalisé en 3<sup>e</sup> et 4<sup>e</sup> année à l'école Cœur-Vaillant, et primé au *Concours québécois en entrepreneuriat* en 2007.

<sup>28</sup> Vaclav Havel : il fut le premier président de la République tchèque de 1993 à 2003. Intellectuel et universitaire de renommé, il est membre honoraire du *Club de Rome* et membre d'honneur du *Club de Budapest*, dont il fut le premier à recevoir le *Prix Conscience Planétaire* en 1996. Source : [http://fr.wikipedia.org/wiki/V%C3%A1clav\\_Havel](http://fr.wikipedia.org/wiki/V%C3%A1clav_Havel)

projets entrepreneuriaux conscient en littérature. Parmi les projets marquant, notons la maison d'édition *Les petites plumes Inc.*<sup>29</sup> en 1<sup>re</sup> et 2<sup>e</sup> année (chaque enfant fut ici auteur, illustrateur et producteur de son petit livre, inclus le quatrième de couverture), et le projet d'entrepreneuriat culturel *Nuit de la poésie*.

*Nuit de la poésie* a permis aux enfants (2<sup>e</sup> et 5<sup>e</sup> année) de créer une œuvre poétique qu'ils ont transformée en un mini-recueil de poésie personnelle. Un poème, le préféré de l'enfant, est illustré par ce dernier lors des périodes d'arts plastiques. Dans bien des cas ce poème va correspondre à un évènement important de la vie de l'enfant qu'il accepte de partager. Une fois tous les poèmes regroupés, un recueil de poésie est constitué, puis gravé sur cdroms (CD) par l'équipe technologique, formée d'enfants de la classe de 5<sup>e</sup> année. D'autres équipes d'enfants s'occupent de la conception de pochettes originales pour chaque CD, fabriquées à partir de papier recyclé que leur a fourni la micro-entreprise *Pulperie Inc.*<sup>30</sup>. Le soir du spectacle, les jeunes sont en charge (gestionnaire) du déroulement des activités : vente de billets au coût modeste de 2,00 \$ pour les adultes et gratuit pour les enfants, vente de recueils de poésie gravés sur cdroms, accueil, installation, etc.

50 % des profits obtenus dans le cadre d'activités entrepreneuriales conscientes *SAC Entrepreneuriat*, sont versés à des œuvres humanitaires. L'autre partie sert, par exemple, à payer l'inscription d'enfants pour qu'ils puissent participer à au moins une activité à la carte après-classe (programmation à la carte éducative), ou bien en aider d'autres à couvrir les frais d'une sortie éducative que ne peuvent pas défrayer certains parents moins fortunés. L'équipe des finances (enfants) de *Nuit de la poésie*, versera exceptionnellement à cette occasion la totalité de la somme amassée au projet humanitaire privilégié cette année là : la prévention de la malaria chez les enfants d'une école du Burkina Faso.

Ce contexte pédagogique fait que l'enfant devient progressivement plus innovant et entreprenant, il apprend de façon intégrée à ***se faire confiance et à s'entreprendre avec conscience***, tout en s'enrichissant en français parlé, lu et écrit de même que dans les volets « Arts » et « Culture » du programme *SAC Entrepreneuriat*.

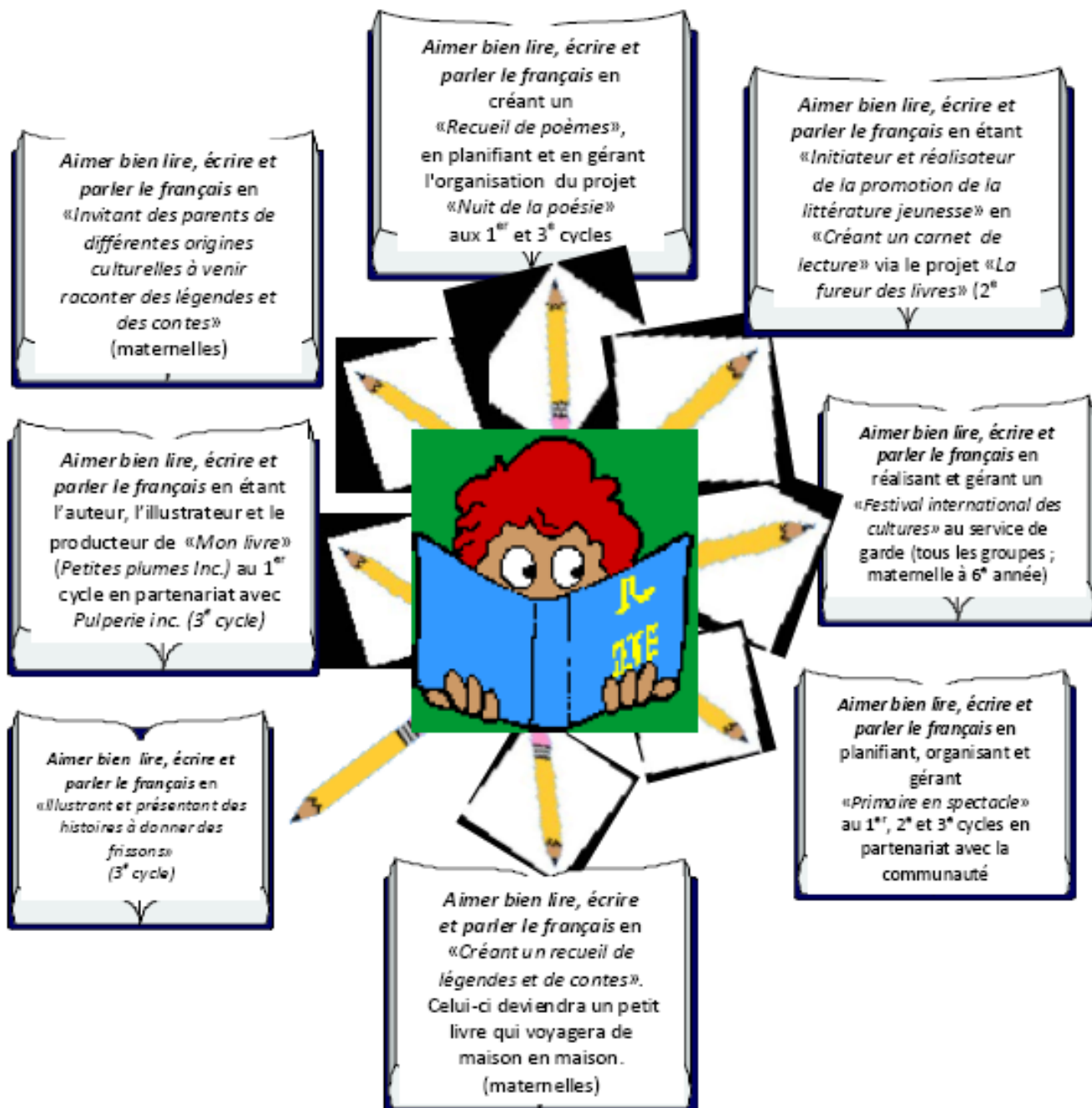
---

<sup>29</sup> *Les petites plumes Inc.* est primé au *Concours québécois en entrepreneuriat* en 2007 et obtient le prix Coup de cœur pour l'ensemble des catégories (Région de la Capitale-Nationale).

<sup>30</sup> *Pulperie Inc.* est une micro-entreprise créée à l'école Cœur-Vaillant alors que l'école venait de rejoindre le Réseau québécois des écoles micro-entreprises du Québec (devenu par après, le Réseau québécois des écoles entrepreneuriales et environnementales et - RQEEE). Site internet de RQEEE : <http://www.rqeee.qc.ca/>

## La littératie au «CŒUR» de la culture

APPRENDRE À AIMER BIEN LIRE, BIEN ÉCRIRE ET BIEN PARLER LE FRANÇAIS  
AU MOYEN DE «VRAIS LIVRES» - incluant ceux produits par les enfants - À TOUS LES JOURS  
Maternelle à 6<sup>e</sup> année – QUELQUES EXEMPLES



### APPROCHE EN ENTREPRENEURIAT CONSCIENT

Expérimenter le «vrai» plaisir d'apprendre à lire, à écrire et à parler en français, en étant *Initiateur, Réalisateur et Gestionnaire* de projets entrepreneuriaux conscients en littératie

## La pédagogie entrepreneuriale consciente, les mathématiques, et le marketing de soi

Permettre aux enfants d'apprendre à se faire confiance en écrivant et en illustrant eux-mêmes, par exemple, toutes les affiches annonçant la tenue d'une exposition concernant leur projet, est une occasion de mettre en pratique le marketing de soi<sup>31</sup>. Construire la confiance en soi en chacun et chacune s'avère indispensable et prioritaire. Préoccupée par un apprentissage de manière différente des notions en mathématiques, et ayant le souci de développer chez l'enfant la confiance en soi, le « marketing de soi » au moyen du marketing éducatif<sup>32</sup>, une enseignante de 2<sup>e</sup> année de l'école Cœur-Vaillant, propose de créer une micro-entreprise pédagogique originale : un magasin de fourniture scolaire initié, géré et opéré par les enfants. Le rôle du magasin serait de fournir les classes, et pourquoi pas tous les jeunes de l'école en divers articles scolaires.

Les enfants sont d'abord appelés à en être les initiateurs, ils doivent donc trouver un nom «marketing» pour leur nouvelle micro-entreprise. Des noms variés émergent de l'imagination de quelques enfants. L'un d'eux, un petit garçon, s'écrie spontanément «...pourquoi pas, *Bureau en petit*<sup>33</sup>?». Un vote démocratique clos le débat, la micro-entreprise portera le nom de *Bureau en petit Inc.*<sup>34</sup>. Un autre enfant stupéfait, dira à sa mère quelques semaines plus tard «... maman, quelqu'un d'autres a pris notre idée», alors qu'il aperçoit en circulant en voiture le nom *Bureau en gros*. ☺»

L'animation pédagogique amène les enfants gestionnaires à décider que leur micro-entreprise sera au service de toute l'école, alors qu'il fut constaté qu'à toutes les semaines beaucoup avaient perdu, abîmé ou usé complètement leurs gommes à effacer, crayons et autres articles scolaires. En premier lieu, une étude de marché est réalisée au moyen d'un sondage qu'effectue les équipes «étude de marché» auprès de tous les jeunes de la maternelle à la 6<sup>e</sup> année. Sur un histogramme, des colonnes de papier découpé en petits carrés permettent de déterminer la priorité des besoins en fonction du nombre de demandes obtenues. D'autres notions en mathématiques telles les unités, les dizaines et les centaines sont visées, l'enseignante leur demande alors de regrouper les articles scolaires selon ces notions conceptuelles. Cette micro-entreprise pédagogique permet aussi aux enfants d'apprendre à présenter, avec originalité des pancartes produites par les «équipes marketing». Une fois les fautes de français corrigées et les informations bien disposées sur les grands cartons (pancartes), les enfants les placent aux environs de leur classe et dans l'école. Elles servent ainsi au marketing éducatif et à la promotion. On y retrouve des dessins et des photos des produits vedettes en vente, et des slogans tels que «...Gomme à effacer super durable, à un prix d'ami ☺». Le jour et l'heure des services d'ouverture du magasin – par exemple de 8 h 30 à 8 h 50 le vendredi matin – sont bien indiqués; puis dès l'ouverture de *Bureau en petit Inc.* plusieurs jeunes, de tous les niveaux y viennent pour acheter ce dont ils ont besoin.

---

<sup>31</sup> Marketing de soi : cela réfère à l'enfant qui apprend progressivement à se faire confiance, à s'entreprendre avec conscience, puis à être en mesure de se présenter devant d'autres personnes (enfants et/ou adultes) avec assurance. Une des caractéristiques manifestées peut être par exemple de savoir projeter devant un auditoire une image positive de lui qui le rend crédible.

<sup>32</sup> Marketing éducatif : celui-ci est en rapport à la pédagogie entrepreneuriale consciente qui se réalise à l'école. Il correspond à toutes les stratégies éducatives utilisées par les enfants pour faire la promotion de leurs produits, d'un service offert ou bien d'un évènement à venir. La « confiance en soi » est indispensable à ce processus d'apprentissage, le marketing éducatif favorise son développement. Parmi les caractéristiques manifestées par les enfants, il y a le sens de l'initiative et de la débrouillardise dont ils font preuve.

<sup>33</sup> *Bureau en petit* est récipiendaire en 2004 du Grand Prix national d'entrepreneuriat, catégorie primaire 1<sup>re</sup> à 3<sup>e</sup> année – Concours québécois en entrepreneuriat.

<sup>34</sup> La notion « Inc. », abréviation d'« incorporation », fut utilisée à l'école Cœur-Vaillant par certaines enseignantes afin de **simuler pédagogiquement la réalité dans la « vraie vie »**. À l'École-des-Cœurs-Vaillants (école Cœur-Vaillant et école Cœur-Vaillant-Campanile), de même que dans les écoles communautaires du Nouveau-Brunswick (ECNB), aucune micro-entreprise pédagogique ne fait l'objet d'une réelle incorporation.

*Bureau en petit Inc.* sert ici de prétexte pédagogique, aidant à l'apprentissage de notions de mathématiques et, en même temps, du marketing de soi dans un contexte de « vraie vie ». C'est le cas par exemple des jeunes, qui occupent à tour de rôle, chaque semaine, le poste de commis au comptoir des ventes. En effet, poussés par le travail qu'exige la vente des articles scolaires, et le court laps de temps qu'ils ont pour desservir tous les enfants qui attendent à la file indienne, nos jeunes vendeurs en herbe apprennent naturellement, sous cette « douce pression » du moment, les additions, les soustractions, et à compter par bonds de 5, 10 ou 25 ...à bonne vitesse. Un défi en soi lorsqu'on a 7 ans. Grâce à une organisation cyclique, les enfants ont de plus la possibilité de faire partie de différents comités de travail de la micro-entreprise; ils ont ainsi des occasions d'apprendre les quelques huit tâches associées au processus entrepreneurial de cette petite PME.

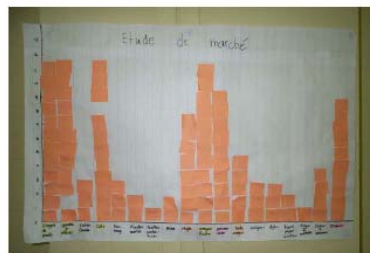
Apprendre à se faire confiance, le « marketing de soi » et le « marketing éducatif » sont des visées éducatives importantes de l'ECE. Ces visées prennent tout leur sens, comme en témoigne les paroles d'une jeune fille de 6<sup>e</sup> année de l'école Cœur-Vaillant qui disait il y a quelques années «...**je sais MAINTENANT que je suis capable de réussir ce que je vais entreprendre**»<sup>35</sup>.

**Bureau en petit Inc. derrière les enfants**



**Enfants de 2<sup>e</sup> année**

**Étude de marché réalisée par les enfants**



**CONCOURS QUÉBÉCOIS EN ENTREPRENEURIAT**  
**Grands Prix national remis à BUREAU EN PETIT Inc.**



M. Pierre Reid, ministre de l'Éducation à gauche  
De l'école Cœur-Vaillant (de gauche à droite) : Marie-Andrée Lambert (président du conseil d'établissement), Jean-Yves Pelletier (commissaire à la CS des Découvreurs),  
Jean-Sébastien Reid (directeur adjoint),  
Élisabeth Morin (enseignante de 2<sup>e</sup> année au centre), Hana Gogalic et Tristan Harel (enfants)

**Source : École Cœur-Vaillant, 2004**

<sup>35</sup> Aimer l'école ...à Cœur-Vaillant, 2007. Paroles de Laura Baribeau, pages 7 et 9. Chapitre 1 du livre «*L'approche orientante : une nécessité*», TOME 2 : *Oser l'approche orientante, comment?*, Éditions Qui plus est, ONISEP, France (6 p.) – par Rino Levesque, Robert Boudreau et Lara Langlais;

## La pédagogie entrepreneuriale collective, les arts et le marketing éducatif

### Vision générale

Les arts contribuent efficacement au développement d'une qualité entrepreneuriale, la créativité, clés fondamentale chez les jeunes. Le désir d'entreprendre et d'innover requiert en plus une conscience « marketing », voire même une compétence en ce sens. En effet, il ne suffit pas de produire quelque chose de valable et d'utile, il est tout aussi important d'apprendre comment faire connaître ce que nous inventons ou réinventons. Le défi est dans ce cas le suivant : « comment amener les autres à s'intéresser à nos produits et à nos services »? Combien d'artistes dans nos sociétés ne disposent pas des outils leur permettant d'être vraiment autonomes? Combien d'entre eux gagneraient à être équipés de compétences « marketing » et de « gestion entrepreneuriale »? C'est vrai pour les artistes, mais c'est aussi vrai pour de nombreuses entreprises œuvrant dans des domaines variés de notre société.

Lorsqu'on pense au «marketing», on a qu'à songer à tout ce qui touche à la beauté et à l'originalité d'une œuvre artistique servant au plaisir de l'esprit. Or, dans d'autres circonstances, ceci peut être relié à la présentation d'un nouveau produit, d'un nouveau service ou encore d'un évènement à venir. Les arts sont partout tout autour de nous, et agissent comme de formidables compléments entrepreneuriaux. En circulant à pied, à vélo ou en voiture on aperçoit les arts sous diverses formes, par exemple ornant la devanture des commerces ou encore imageant un produit novateur lesquels font apparaître dans nos têtes des instants d'engouement, parfois même de frénésie.

La nature première de l'approche en entrepreneuriat conscient exige une recherche constante d'innovation. *SAC Entrepreneuriat* par son volet «Arts» permet de faire émerger une kyrielle de projets novateurs qui ont un impact positif aidant à construire, chez les enfants, leur vision de l'environnement humain qu'ils habitent et du monde. Une sorte de vitamine A pour l'esprit créateur. De plus, ce volet d'apprentissage favorise que les jeunes puissent approfondir leurs intérêts et passions dans nombre d'options à la carte; aussi bien via la *programmation à la carte*<sup>36</sup> (*PAC*) *pédagogique* intégrée en salle de classe, la *PAC éducative* (après-classe) que dans le cadre de la *PAC au service de garde*. Mentionnons, entre autres, que le menu à la carte de la *PAC éducative* d'après-classe leur offre des choix multiples tels le théâtre, le dessin, la danse, les arts plastiques et plusieurs autres domaines qui les motivent.

### Fresques SAC Entrepreneuriat

En 2004, un grand projet d'arts et de culture devient un exemple de pédagogie entrepreneuriale collective et intégrée, il s'agit de celui des fresques SAC Entrepreneuriat. Ce projet de marketing éducatif naît de la volonté de transformer l'image de l'école et montrer ce qu'elle est devenue avec l'arrivée du nouveau programme. Celui-ci en est un d'entrepreneuriat collectif qui se veut mobilisateur pour l'école et sa communauté, tout en permettant aux enfants d'être les acteurs de premier plan à toutes les étapes du projet. Chaque enfant de l'école, toute l'équipe-école et les partenaires de la communauté y participent avec cœur et conviction. La planification pédagogique permet aux jeunes de vivre le processus de la pédagogie entrepreneuriale consciente étape par étape, en étant en partie les **initiateurs, les réalisateurs et les gestionnaires** de la création de quatre grandes fresques.

---

<sup>36</sup> Ces deux types de programmation à la carte sont expliqués à la TROISIÈME partie de ce document sous le titre *La programmation à la carte : choisir et motiver*.

### Une école en couleur

Recevant l'information de la commission scolaire que l'école allait être repeinte au cours des mois d'été, enclenche dès l'hiver 2004 une démarche afin que les couleurs à choisir correspondent à la nouvelle vision que promeut l'école. Une enseignante d'arts plastiques et la direction imaginent, appuyées par l'équipe directrice du projet, le plan servant à repeindre toute l'école. Le choix des couleurs se fait au moyen d'une démarche qui implique les enfants, puis les couleurs finales retenues sont validées auprès d'eux et de tout le personnel. C'est l'unanimité ! Le jaune devient la couleur du volet sport, le rouge celui des arts, le vert est attribué à la culture et le bleu à l'entrepreneuriat. Ces couleurs vivantes sont à l'image des enfants heureux, souriants<sup>37</sup> et entreprenants de cette école primaire. Aux yeux des parents et de la communauté qui les observent, ils ressemblent davantage à de véritables «petits entrepreneurs» en herbe.

### Équipe directeur

La conception et la réalisation des fresques<sup>38</sup> se fait en partenariat avec l'entreprise artistique *SautOzieux Création*. L'équipe directrice du projet - composée de deux artistes locaux de *SautOzieux Création*, d'une enseignante d'arts plastiques, d'une enseignante par cycle, de deux éducatrices du service de garde et de la direction - voit à la planification pédagogique du projet. Les deux artistes sont responsables des aspects techniques, de voir au sens et à la conception de l'œuvre. Toute la création se fait sous leur direction. S'enchaîne alors, en novembre 2004, un travail laborieux de plus de cinq mois.

### Pédagogie entrepreneuriale collective

En tant qu'*initiateurs*, les enfants prennent part, dès le début, à la conception et à la vision d'ensemble. Ainsi, une première activité pédagogique fait découvrir ce que sont les fresques, notamment leur histoire à travers les âges. Les jeunes y découvrent ainsi des lieux géographiques d'Europe et d'ailleurs, en plus de s'enrichir de connaissances nouvelles concernant des fresques célèbres, dont celle de Lascaux en France. Une présentation réalisée au gymnase par chacune des classes, en présence de toute l'école, de parents, d'amis et de partenaires, sert comme activité d'intégration à ces premiers apprentissages. Rendre l'enfant initiateur veut aussi dire qu'il puisse comprendre à fond les objectifs du projet; exigeant au primaire, et en particulier chez les plus petits, l'emploi d'une pédagogie qui les interroge, les fait réfléchir, les met en action dans les activités, les projets et leur permet de construire des liens dans leur tête. Ce n'est un secret pour personne, les enfants ont besoin de découvrir, d'avoir la forte impression d'être les premiers, les seuls à réaliser quelque chose d'unique. Là est l'une des plus belles magies de l'aventure pédagogique en entrepreneuriat conscient.

Être réalisateur fut sans doute un peu plus simple pour eux, comme pour les pédagogues. En effet, chacun est ici l'artiste de son dessin (étape 1) qu'il lui faudra peindre selon des couleurs spécifiés en fonction du volet choisi. Une deuxième étape, environ deux mois plus tard, exigera de repeindre son dessin reproduit sur une grande toile. Mais il y a plus, celui qui conçoit et réalise a besoin de comprendre, le plus clairement possible, le sens et le pourquoi de son travail, ce qui justifie pédagogiquement l'importance de rendre le jeune le plus *initiateur* possible, au regard d'une activité ou d'un projet

---

<sup>37</sup> À l'époque, de nombreuses personnes diront, **n'arrivant pas occasionnellement à se souvenir du nouveau nom de l'école (Cœur-Vaillant)**, «...vous savez, c'est l'école sourire». Cette façon d'identifier l'école reviendra souvent en raison de l'accueil réservé aux visiteurs par le personnel et les enfants.

<sup>38</sup> Voir présentation des fresques et du projet de vitraux intitulé *Couleur et lumière* dans le document *Mémoire en faveur de l'École communautaire entrepreneuriale : Clé maîtresse pour un développement viable*, pages 22 et 23. Note : un document détaillé des projets est disponible.

d'apprentissage en entrepreneuriat conscient. Ce qui est sans doute vrai également, dans d'autres formes d'approches expérientielles.

Gérer exige de prendre ou même «oser» prendre des décisions au plan organisationnelle, parfois cela exige de faire preuve d'un certain courage et d'un peu d'audace. Par exemple, des choix continus tout au cours du processus de réalisation sont indispensables. Dans certains cas, peut être s'agit-il de reprendre son dessin, de l'améliorer de façon à satisfaire le plus possible son imagination. Planifier son dessin en fonction d'un volet du programme est un exemple supplémentaire, tout comme choisir parmi les techniques artistiques proposées, celle qui convient le mieux, afin d'exécuter son projet de dessin. Être gestionnaire va même jusqu'à résoudre certains défis rencontrés dans les classes, puisqu'il faut travailler ensemble dans le présent cas, en fonction de quatre groupes d'artistes créateurs dans chacune des classes : celui du *Sport*, des *Arts*, de la *Culture*, et de l'*Entrepreneuriat*. Le souci de réaliser une œuvre qui vaille son pesant d'or est important, être appliqué et consciencieux conduit ici, sans exception, à un dessin valable.

### Processus et produit de la création

Quatre fresques faisant au total 60 m<sup>2</sup> seront conçues au moyen de dessins qu'ont réalisés les enfants (réalisateur). Chacun d'eux a le choix de faire un dessin en lien avec une activité associée à l'un des volets du programme (gestionnaire). Le dessin de l'enfant devenant une pièce de casse tête que les artistes locaux se sont chargés d'assembler, de façon à créer une histoire propre à chacune des fresques. Les quatre histoires constituées sont celles des volets *Sport*, *Arts*, *Culture* et *Entrepreneuriat*. Chacune d'elle est validée auprès des enfants dans chacune des classes (gestionnaire) et par l'équipe école. Elles sont par la suite reproduites sur des grandes toiles, par les artistes. Chaque enfant et membre du personnel a ici la possibilité de venir peindre son dessin (réalisateur), selon les tons de couleurs correspondant à chacune des fresques. L'acte final duquel sont chargés les artistes consiste à ajuster et à coller les fresques, et à les rejoindre artistiquement entre-elles (quelques enfants viendront même peindre les joins entre les toiles), sur les murs du couloir d'entrée de l'école, plombant devant le secrétariat jusqu'au gymnase situé en face à l'autre extrémité. L'œuvre magistrale se termine par la signature, au haut des fresques, de chacun des enfants (réalisateur), membres du personnel, partenaires et artistes y ayant participé; cela juste à temps pour la célébration pédagogique SAC *Entrepreneuriat* de mai 2005.

Note : poursuivant les mêmes objectifs, un projet de création de même nature, cette fois-ci de neuf vitraux à l'école Cœur-Vaillant-Campanile, est réalisé à l'automne 2006 sous la direction artistique de Philippe Bettinger.

**École Cœur-Vaillant : les fresques SAC Entrepreneuriat**



*Section de la fresque du «Sport»*



*Section de la fresque des «Arts»*



*Section de la fresque de la «Culture»*



*Section de la fresque de l'«Entrepreneuriat»*

**Peut-être que faire apprendre à *entreprendre* et à *innover*, c'est offrir ou saisir des occasions pour «faire créer»;** en imaginant une pédagogie qui apparaît nouvelle aux yeux du jeune, et qui souvent se produit dans un contexte de spontanéité à l'école. S'agit-il aussi en complément de favoriser à divers moments, l'expression de l'ingéniosité lors d'une activité ou d'un projet pédagogique. N'est-ce pas là un contexte similaire et souvent rencontré par nombre d'entrepreneurs dans la «vraie vie», qui décident de façon spontanée (suite à une observation, une situation particulière ou un évènement déclencheur) de passer à l'action ?

**L'éducation entrepreneuriale consciente au service de garde**

*Café équitable Inc.* est une micro-entreprise **éducative** puisqu'elle se réalise dans un groupe du service de garde. Conceptualisée en 2004-2005, celle-ci est mise en place grâce, à l'appui d'une maman mexicaine (Mme Riloba). La famille Riloba était alors nouvellement arrivée au Québec. La chance voulue que Mme Riloba fut productrice et exportatrice de café équitable lorsqu'elle vivait dans la région de Pueblo au Mexique. L'opportunité est immédiatement saisie, un partenariat avec des producteurs de café de cette région mexicaine est ainsi établi.

Ici, les enfants de 8 et 9 ans transforment le grain vert du café au moyen de petites machines à torréfaction. Ne disposant pas des droits d'exporter le grain directement des producteurs mexicains, une alternative est trouvée. Le grain vert est alors obtenu d'un fournisseur local associé au plan Naya. Le

projet s’amorce par une recherche que font les enfants au moyen de l’Internet (alors qu’ils sont dans leur groupe du service de garde), qui permet de découvrir qu’une étude japonaise indique que le café peut avoir des effets thérapeutiques pour la santé. Par exemple, sous certaines conditions liées notamment au mode d’infusion, il agirait contre le cancer du foie. Au plan pratique des choses, les enfants y préparent des petits sacs de café équitable à base de papier recyclé que fournit une autre micro-entreprise, *Pulperie Inc.* Les sacs écologiques sont remplis de grains entiers ou moulus, selon les catégories *faible, moyen ou fort* en fonction du goût des clients (parents et communauté). Les sacs sont présentés sous différents formats et chacun comprend les informations suivantes : (a) le logo *Café équitable Inc.* (celui-ci fut créé par un enfant qui gagna le concours organisé par l’éducatrice), (b) l’apposition du logo *Certifié équitable*, (c) la catégorie, (d) le type, moulu ou entier, (e) le format (grandeur), (f) le logo de l’école Cœur-Vaillant et (g) la signature du programme *SAC Entrepreneuriat*. **À noter** : Les modèles types des sacs équitables sont préparés par les enfants, puis reproduit sous presse par un partenaire (un entrepreneur local).

La notion du concept «équitable» est introduite dans le cadre d’une autre recherche que réalisent les enfants. Les échanges qu’animent l’éducatrice du service de garde avec, de tant à autre la participation de Mme Riloba, aident à comprendre le principe réparateur concernant l’injustice que vivent les producteurs mexicains. Grâce à une collaboration occasionnelle des enseignantes de la 3<sup>e</sup> et de la 4<sup>e</sup> année, les apprentissages sont renforcés de diverses façons en salle de classe. Les différentes recherches permettent aux jeunes de découvrir plusieurs caractéristiques de la culture mexicaine, et même celles de quelques autres pays d’Amérique centrale et d’Amérique du Sud qui sont des producteurs de café. *Une enfant de 8 ans, Béatrice Boudreau, dira- en répondant à la question d’un journaliste venu réaliser une couverture sur l’entrepreneuriat conscient à l’école - «...nous on fait ce projet, parce que ceux qui emploient les personnes, ils ne donnent pas toujours un salaire juste ... ça c’est pas juste pour les personnes». «... Ça fait qu’on a décidé d’acheter le café en donnant un peu plus d’argent aux personnes, pis on va vendre notre café seulement un peu plus cher».*

L’éducation entrepreneuriale consciente est l’affaire de tous, l’école et la communauté peuvent donc y contribuer ensemble de diverses façons dans le cadre d’activités et de projets entrepreneuriaux, de micro-entreprise pédagogiques ou éducatives; aussi bien en classe, au service de garde de l’école, dans une garderie de la communauté et même à la maison.

Apparaît ainsi progressivement dans les classes et au service de garde de l’école, ce que nous dénommerons *l’approche pédagogique et éducative en entrepreneuriat conscient* (APEEC) (voir page 24).

### **Conseil des jeunes entrepreneurs (CJE)**

Rendre l’enfant *initiateur, réalisateur et gestionnaire* suppose également de les engager dans les décisions importantes de l’école, de les faire réfléchir. Le *Conseil des jeunes entrepreneurs (CJE)* est une véritable « Micro chambre de commerce des entrepreneurs » en action. Elle représente probablement le lieu idéal pour développer le leadership des jeunes. De plus, le CJE est une innovation qui aide les jeunes à développer leur «entreprise de soi», et à pousser plus loin leurs compétences.

Le CJE est composé de jeunes leaders parmi les plus entreprenants et entrepreneurs d’une ECE. Ils y développent leur sens des responsabilités, de l’initiative et de l’organisation en planifiant, en coordonnant et en gérant divers services pour la collectivité de l’école, devenue une sorte de « micro-société ». Chaque CJE local est composé d’une direction générale (1), d’un comité directeur (2), des représentants de micro-entreprises à long terme (2 à 4), de « conseillers interculturels » (1 ou 2), de représentants de classe (4<sup>e</sup> à 6<sup>e</sup> année), d’un représentant par service tels le service de garde ou la halte garderie (au N.-B.), la brigade scolaire, de même que l’environnement, l’informatique et les volets *Sport, Arts, Culture*.

À partir de 2004, des « enfants entreprenants et entrepreneurs » relèvent de nouveaux besoins générés par la culture entrepreneuriale à l'école Cœur-Vaillant. Un 1<sup>er</sup> CJE naît afin d'apporter une réponse originale aux défis expérimentés notamment par les petites PME pédagogiques. En 2005, un 2<sup>e</sup> CJE voit le jour à Cœur-Vaillant-Campanile. En 2006, un premier CJE est mis en place dans une école francophone du Nouveau-Brunswick, l'École Régionale-de-Saint-André.

Les enfants agissent comme des partenaires entrepreneurs au niveau des choix d'activités et même au plan de la vision poursuivie par le *programme d'apprentissage en entrepreneuriat conscient (PAEC)* de l'ECE. Le marketing d'événements spéciaux, l'organisation de Portes ouvertes, la Journée de la Terre, le projet de la cour d'école comptent parmi une kyrielle de réalisations possibles. **Innovation** : à l'ECE de Saint-André (N.-B.) fut mis en place le projet de l'entrepreneur du mois. Un jeune, différent à chaque mois, s'étant distingué dans un projet entrepreneurial ou une micro-entreprise pédagogique, se voit attribué cette reconnaissance.

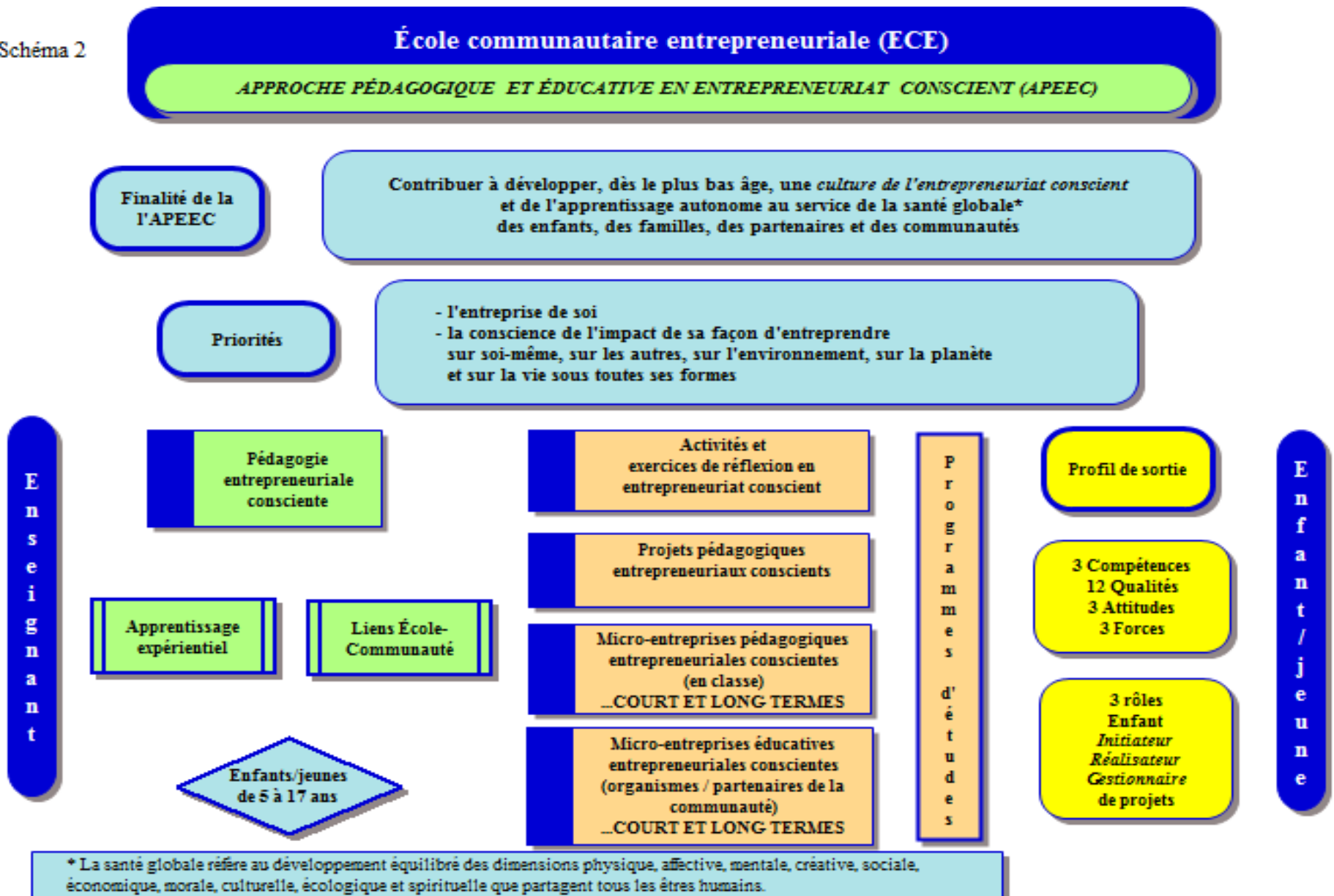
L'organisation favorise que d'autres jeunes y participent en fonction de défis litigieux qui surviennent, de projets particuliers à venir ou autres. Là, les besoins sont analysés et les décisions sont prises de façon éclairée avec l'accompagnement généreux d'un ou de deux enseignants, d'une éducatrice du service de garde ou même avec la participation, pourquoi pas, d'un ou d'une partenaire de la communauté. Il est par ailleurs important de spécifier que la rigueur peut paraître exigeante au départ, et l'application de cette façon de faire selon le principe expliqué reste encore à parfaire dans les ECE.

Le CJE représente par ailleurs une occasion unique de faire travailler ensemble, un groupe de jeunes entreprenants et entrepreneurs engagés, qui mettent déjà leurs talents au service de la collectivité-école en fonction de problèmes réels à résoudre. Une graine d'entrepreneuriat conscient qui promet... à moyen et à long terme...<sup>39</sup> Le CJE, un exemple novateur de développement de potentiel chez les jeunes avec des talents particuliers.

---

<sup>39</sup> On pourrait un jour imaginer une fédération ou une association des CJE des *écoles communautaires entrepreneuriales* afin de maximiser les contacts entre ces futurs jeunes leaders entrepreneurs.

Schéma 2



## Célébrer la pédagogie innovante et de l'entrepreneuriat conscient

L'une des manifestations pédagogiques ayant marqué l'École-des-Cœurs-Vaillants est la *foire pédagogique en entrepreneuriat conscient* annuelle. Les foires pédagogiques SAC *Entrepreneuriat*, de même que celles d'ESPACE<sup>40</sup> à Neguac, d'ACCES ERSA à Saint-André ou «T.R.A.C.E.<sup>2</sup>S.<sup>2</sup>» à l'École communautaire de Saint-Joseph au Nouveau-Brunswick, sont de bons exemples de célébrations de la pédagogie innovante et de l'entrepreneuriat conscient.

Lors de cette foire ou « fête des apprentissages », tous les enfants de l'école, des plus petits aux plus grands, ont l'occasion de célébrer les apprentissages et les réalisations dont ils sont le plus fiers. Une demi-journée ou une journée entière suffit afin de permettre aux jeunes d'exposer et d'expliquer leurs projets aux autres enfants, aux parents et aux membres de la communauté. Ici, des projets pédagogiques diversifiés, projets entrepreneuriaux et micro-entreprises (à court et long terme) sont mis en évidence. Des vitrines diverses ornent alors l'école dans les classes, les corridors et le hall d'entrée. Plusieurs jeunes sont également en action au cœur d'une micro-entreprise pédagogique sous le regard curieux et parfois touché du public (parents, partenaires et autres invités). *Par exemple, un petit garçon de 7 ans - provenant d'un milieu modeste et éprouvant des difficultés d'apprentissage - dira avec fierté et émerveillement : «...tu sais c'est vraiment moi-même qui aie écrit ce livre, ...tout seul. J'ai même ma photo et une biographie de moi à l'endos du livre (le quatrième de couverture), je suis un vrai auteur».* Cela se passe alors qu'il présente à l'auditoire son livre, édité cette année-là, par la maison d'édition *Crayon magique Inc.*<sup>41</sup> créée par les enfants des classes de 1<sup>re</sup> et 2<sup>e</sup> années. En effet, ce projet de maison d'édition fait que chacun des enfants a la chance d'écrire, d'illustrer et de produire un petit livre de quelques pages. Souvent, par exemple à l'école Cœur-Vaillant ou à l'ECE de Saint-André au N.-B., c'est une autre micro-entreprise qui fournira du papier recyclé permettant la réalisation de certains projets particuliers à l'école.

Finalement tous, jeunes et adultes, vivent beaucoup de fierté lors de cette « fête des apprentissages ». Plusieurs enfants surmontent leur timidité et prennent le risque de s'adresser à des personnes qu'ils ne connaissent pas. Ils sont aussi amenés à « jouer » à l'expert, ce qui amplifie le sentiment de fierté tout en développant de façon simultanée l'estime et la confiance en soi. Ici, c'est le « cœur » qui est « au cœur de la littératie ». L'enthousiasme généralisé illumine les regards des enfants et fait jaillir de leurs yeux des moments de bonheur, l'entreprise de soi s'y développe quasi naturellement, presque par magie.

Enfin, cette «célébration des apprentissages» est une occasion pour l'ECE de réaliser son propre marketing éducatif. Pourquoi ne pas y impliquer les jeunes, par exemple le *Conseil des jeunes entrepreneurs (CJE)* ou un comité « marketing et promotion », à mettre en lumière leur école par les médias – journal, radio, télévision. Le succès des jeunes, de toute l'équipe-école et des nombreux partenaires qui s'y investissent avec cœur ainsi mis en valeur par les médias, devient source de fierté et de renforcement collectif à l'école et dans la communauté.

---

<sup>40</sup> E.S.P.A.C.E.S : Environnement, Sport et santé; Pêche et sylviculture; Arts; Communauté et culture; Entrepreneuriat conscient; Sciences et TIC. Ce programme fut créé au cours de l'année scolaire en 2006-2007 à l'ECE Centre scolaire et communautaire Lafontaine, Neguac.

<sup>41</sup> *Crayon magique Inc.* est une micro-entreprise pédagogique en littératie (français) conçue et réalisée à l'ECE Centre scolaire et communautaire Lafontaine, Neguac, N.-B. L'enfant (le petit garçon) dont il est question, me présenta son livre en 2007 à l'occasion de ma visite dans le cadre de la célébration pédagogique en entrepreneuriat conscient de l'école. Note : *Crayon magique Inc.* tire son inspiration de la micro-entreprise *Les petites plumes Inc.* développée à l'école Cœur-Vaillant en 2004-2005.

À partir de 2006, la Foire pédagogique *SAC Entrepreneuriat* à l'école Cœur-Vaillant se déroulera sur deux jours. Chacune, l'école Cœur-Vaillant et l'école Cœur-Vaillant-Campanile, est invitée à la foire pédagogique de l'autre et y expose quelques projets vedettes. C'est une façon de renforcer encore davantage le leadership entrepreneurial de plusieurs enfants, et de valoriser le travail exceptionnel des enseignants et éducatrices de chacun des services de garde.

Foire pédagogique SAC Entrepreneuriat  
8 mai 2009 de 8h30 à 13h50

Légende: 🏹 Sport 🎨 Arts 🌍 Culture et Entrepreneuriat : 📅 Projet entrepreneurial 🏠 Micro-entreprise

**À voir au préscolaire et 1<sup>er</sup> cycle  
De 9h07 à 10h07**

**Dans la salle Bonne-Entente (8h30)**

Pièces de théâtre -  
Les Trois petits cochons et  
Le Chat botté 🎨

**Classes de maternelle (107, 110, 111)**

Sur les traces des dinosaures 🎨 🌍  
Graine, dis-moi tes secrets 🌍  
Dans un château 🎨 🌍

**Classes de Catherine (1ères années) (105)**

Sondage - sondage - sondage 🌍  
Radio Oursons 🎨 🌍 📅  
Lombricompostage 🌍  
Yoga bambin 🏹  
Les intelligences multiples 🌍  
Site web de classe 🏹 🎨 🌍  
Fou de la lecture 🌍  
Fines herbes généreuses 🌍 📅  
Conférences sur les métiers 🌍  
La fête des 100 jours 🌍  
Sels de bain fait à la main 🌍  
Ma cabane à oiseaux 🎨  
Livres « Mon petit bonheur » 🌍 🎨  
Les petits monstres 🌍 🎨  
Portfolio 🌍 🎨  
Fais battre ton ❤️ pour un quartier en 🌍 🏹 📅  
Lettre à un auteur 🌍  
Les petites plumes inc. 🌍 📅 🎨

**Local multifonctionnel (2e années)**

Les contes traditionnels 🎨 🌍

**Corridor du 2e étage:**

Murales de mai (SDG) 🎨

**Micro-entreprises et  
projets entrepreneuriaux du 1<sup>er</sup> cycle**

🏠 Petites plumes inc. (104)  
🏠 Bureau en petit inc. (104)  
🌍 📅 Fines herbes généreuses (105)

**À voir au 2<sup>e</sup> cycle  
De 10h25 à 11h20**

**Classes de 3e année (216-205)**

Les maisons du monde 🎨 🌍 📅  
Poésie des animaux 🌍  
Les petits scientifiques 🌍  
Les récits d'aventures 🌍  
Poissons d'avril 🎨  
Brochures sur les maladies 🌍  
Autoportrait 🎨  
Arbre généalogique 🎨  
Les bijoux Incas 🎨

**Classes de 4e année (204-206)**

Le tour du monde 🌍  
Recherches sur les animaux 🎨 🌍  
Livres virtuels 🌍

**Projets du Service de garde (Salle BE)**

Album photo 🎨 🌍 📅  
Exposition de dessins 🎨  
Nos plantations 🌍  
Cartes de Noël 🎨  
Carnets bloc-notes 🎨 🌍 📅  
Décore ma boule 🎨 🌍 📅  
Chandelles 🎨 📅  
Napperons 🎨 📅  
Décor de scène 🎨 📅  
Pièce de théâtre et histoires animées 🎨 📅  
Géronimo 🌍  
Jeux géants 🏹 🌍  
Jeux Fou-Brak 🌍 📅  
Bijoux 🎨 📅  
Allume-feu 🌍 📅  
Jeux de cartes 🌍  
Calendriers 🎨  
Maquettes 🎨 📅  
Plantes 🌍  
Pour des lendemains sans faim 🌍 📅  
Robotique 🌍  
Improvisation 🎨  
Objectif « 0 » déchets 🌍 📅  
Rencontres sportives 🏹  
Bien manger, c'est la santé 🏹  
CD Compilation 🎨 🌍 📅  
Chocolaterie 🌍 📅

**Micro-entreprises et  
projets entrepreneuriaux du 2<sup>e</sup> cycle**

🏠 Coffre à jouets inc. (214)  
🎨 🌍 📅 Maisons du monde (216, 205)

**À voir au 3<sup>e</sup> cycle  
De 13h00 à 13h50**

**Local multifonctionnel (113)**

Petits labos 🌍

**Bibliothèque (215)**

Improvisation 🎨

**Local de Josée (207)**

Projet sur les continents 🌍  
Projets artistiques 🎨  
Correspondance scolaire 🌍  
Théâtre 🎨

**Local de Lucas (212)**

Les métiers depuis 1745 🌍

**Local des mesures d'accueil - francisation**

La Gazette du 50e 🌍  
À la découverte du cirque et du théâtre 🌍

**Micro-entreprises et  
projets entrepreneuriaux du 3<sup>e</sup> cycle**

🏠 Fromagerie inc.  
🏠 Pulperie inc.  
🏠 CJE, Conseil des jeunes  
entrepreneurs (Récup' Action)

**Samedi le 9 mai de 12 h à 16 h 30,  
la Foire SAC Entrepreneuriat se poursuit  
dans le cadre de la grande fête interculturelle  
de notre communauté de Ste-Ursule**

## TROISIÈME PARTIE – Au Canada et ailleurs dans le monde

### Implantation au Nouveau-Brunswick

Au printemps 2005, l'ECE de Saint-André - une école acadienne en milieu rural située dans le Nord Ouest du Nouveau-Brunswick – suscite un intérêt marqué pour cette façon de « faire l'école autrement ». Le succès favorise ainsi la naissance l'année suivante de deux autres ECE au N.-B., l'une située dans la petite ville de Neguac (Nord-Est) et la seconde à l'école du village de Robertville (Nord). L'ECE servira ainsi de bases conceptuelles et structurales à l'École communautaire du Nouveau-Brunswick (ECNB) qui prend dès lors son envol.

En juin 2010, sous l'impulsion du leadership de son directeur général, en présence du ministre de l'Éducation, le District scolaire 5 – Étoile du Nord (commission scolaire) fait preuve d'audace en devenant le premier au Nouveau-Brunswick, comme au Canada, à voir toutes ses écoles (20) désignées officiellement en tant qu'écoles communautaires. Cette conviction à l'égard de ce nouveau système-école se diffuse dans toutes les régions de la province. Deux autres districts, 1 et 11, situés respectivement dans la partie sud et Sud-Est de la province, suivront les pas de leurs prédécesseurs à l'automne 2010. *Actuellement, 75 % des écoles primaires et secondaires francophones acadiennes fonctionnent selon cette organisation.*

### Entrepreneuriat conscient, solidarité et entraide acadiennes

Un fait non négligeable et essentiel à une mise en œuvre réussie, est le soutien des commissions scolaires (districts scolaires), du ministère de l'Éducation et de l'ensemble du gouvernement, tel celui en place au Nouveau-Brunswick via le *Programme des écoles communautaires*. Encore plus audacieux, des partenariats se sont même établis entre certaines écoles et la communauté des affaires, de même qu'entre certains districts scolaires avec des entrepreneurs et des organisations entrepreneuriales. Par exemple, Entreprise Kent (équivalent d'une Société du développement économique ou SDE au Québec) et le District scolaire ont établi une alliance stratégique pour le développement de la culture entrepreneuriale.

#### Le District scolaire 11 au Nouveau-Brunswick

*Place aux compétences*, un projet mené au sein du District scolaire 11 (couvrant le centre est et une partie du sud est de la province - 20 écoles), illustre avec force l'engagement et l'intérêt du monde des affaires alors que ce programme a été conçu expressément pour la formation des jeunes au monde du travail et à l'entrepreneuriat. Des entrepreneurs locaux, les caisses populaires acadiennes et l'organisme du développement économique du coin, Entreprise Kent, y participent intensément. Dans le cadre de ce projet, plusieurs jeunes décrocheurs de niveau secondaire, souvent des garçons, sont raccrochés à l'école en raison du nouveau sens qu'ils y trouvent.

Ici, la vision de l'ECE sous le programme des écoles communautaires du Nouveau-Brunswick (ECNB), s'étend à l'extérieur des murs physiques de l'école. Par exemple, il devient possible **d'apprendre, d'apprendre à s'entreprendre, à entreprendre et à innover** directement dans une entreprise locale.

L'ECE Blanche-Bourgeois :

Certaines écoles de ce district scolaire innovent et font preuve de dynamisme en entrepreneuriat conscient. C'est le cas d'une ECE de niveau primaire un peu plus expérimentée, celle de Blanche-Bourgeois<sup>42</sup> (maternelle à la 8<sup>e</sup> année – secondaire 3 au Québec) située à Cocagne (N.-B.). L'école voulant venir en aide à chacun de ces jeunes, dont plusieurs petits garçons décrochés du cadre traditionnel de l'école, demande l'aide de *Place aux compétences* afin de construire une maisonnette baptisée « Cabanon écologique »<sup>43</sup>. Sous la direction d'un généreux partenaire bénévole, un entrepreneur local, l'œuvre est rapidement rendu à terme. Plusieurs «jeunes raccrochés» à l'école secondaire y participent avec beaucoup d'ardeur et de conviction. Divers dons de matériaux et en assistance technique permettent de donner pédagogiquement vie, à « Cabanon écologique ». Sa construction en soi respecte plusieurs normes écologiques, entre autres au regard du choix de certains matériaux. Son but est de fournir un emplacement équipé de façon adéquate, facilitant l'innovation et le développement de diverses micro-entreprises « pédago-écologiques » faisant par exemple l'usage du bois. C'est entre autre le cas de *Création EBB* qui produit des cabanes pour les hirondelles bicolores. La communauté est aussi interpellée, les jeunes profitent notamment de l'assistance d'un sculpteur local et d'un ornithologue.



Jeunes de *Place aux compétences* à l'œuvre



Jeunes du primaire de l'ECE Blanche-Bourgeois

Source : site Internet de l'ECE Blanche-Bourgeois

Le dynamisme pédagogique de cette école est impressionnant. L'agente de développement communautaire (ADC) y joue un rôle vraiment important, un véritable tandem entre cette agente (une enseignante d'éducation physique de formation), la direction et les enseignants, permet à l'école d'être en recherche constante d'innovation pédagogique, au plus grand bénéfice des jeunes. **Fait nouveau** : ils y développent actuellement un projet de cafétéria entrepreneuriale. Ce projet regroupera plusieurs petites micro-entreprises, et sera basé sur quatre piliers : l'entrepreneuriat, l'éducation, la santé et le développement durable. On y prévoit une cantine mobile et un bistro-étudiant. Les jeunes seront au cœur de l'action, c'est-à-dire qu'ils joueront, comme à l'habituel, les rôles d'initiateurs, de réalisateurs et de gestionnaires de ce projet. Il est même prévu que les enfants de différents niveaux soient responsables des commandes, des finances, de la cuisine, etc.

L'enthousiasme généralisé de chacune des écoles et de leur communauté au sein de ce district scolaire, s'explique par le dynamisme et le leadership de la direction générale, de la direction de l'éducation (= DGA au Québec), du coordonnateur des écoles communautaires et de l'ensemble de l'équipe du district scolaire, incluant le Conseil d'éducation (Conseil des commissaires).

<sup>42</sup> Voir <http://blanche-bourgeois.nbed.nb.ca/actualite.html>

<sup>43</sup> Voir <http://www.carnetwebds11.ca/bloum/2009/04/23/lancement-du-cabanon-ecologique-a-lecole-blanche-bourgeois-du-district-scolaire-11/>

## En Afrique

Pendant ce temps, de l'autre côté de l'Atlantique une autre ECE voit le jour en 2007, fondée sur les mêmes bases structurales, au Complexe Scolaire et Universitaire de la Cité Vie Nouvelle de Cotonou au Bénin. Les éducateurs africains la rebaptisent, avec encore plus de justesse, *École communautaire entrepreneuriale « consciente »*. Plus récemment, en mai 2010, une entente, entre le gouvernement du Nouveau-Brunswick et un partenaire marocain, annonce la venue de deux nouvelles ECE dès 2011, cette fois-ci au Maroc, l'une située à Casablanca et l'autre à Marrakech.

## QUATRIÈME PARTIE – Les effets sur l'école

### Des « petits miracles »

«...le plaisir d'apprendre est la conséquence la plus évidente de la mise en œuvre du programme SAC *Entrepreneuriat* à l'École-des-Cœurs-Vaillants. C'est vrai pour les enfants qui réussissent plutôt bien à l'école tout comme pour les enfants qui éprouvent des difficultés d'apprentissage et de comportement (EHDA). Aux dires de nombreux parents, d'enseignants et d'éducatrices du service de garde, on assiste souvent à de « petits miracles ». Le contexte généralisé de plaisir et de motivation à apprendre se manifeste de diverses façons. Depuis 2002, surtout chez les enfants du 3<sup>e</sup> cycle (5<sup>e</sup> et 6<sup>e</sup> année), on observe une chute radicale des problèmes de délinquance, phénomène devenu quasi inexistant. Chez les enfants allophones (38 %), ce climat accélère le processus d'intégration à la culture québécoise et d'apprentissage de la langue française et des autres matières. De surcroît, les enfants dits « doués » relèvent des défis à la hauteur de leurs talents. Ils peuvent régulièrement assumer des responsabilités plus grandes et expérimenter le plaisir de pousser plus loin leurs compétences grâce aux diverses options vécues en classe ou offertes à la programmation à la carte». <sup>44</sup>

**Au Nouveau-Brunswick** - note : *l'ECNB au secondaire (9<sup>e</sup> à la 12<sup>e</sup> année = Sec. 3 à 5-6) en est à ces débuts*

- Certains résultats observés (primaire – maternelle à la 8<sup>e</sup> année / à secondaire 2 - et secondaire)
  - ✓ forte motivation des jeunes à venir apprendre, s'entreprendre et entreprendre à l'école.
  - ✓ beaucoup d'enseignant disent se sentir appuyer, ils ne se sentent plus seuls.
  - ✓ les enseignants et directions d'école disent massivement ne pas vouloir revenir en arrière.
  - ✓ fort engagement des parents et de la communauté. Un nombre record de partenaires a été enregistré d'une année à l'autre.
  
- Certains résultats observés (primaire – maternelle à la 8<sup>e</sup> année / secondaire 2) :
  - ✓ diminution des problèmes de comportement.
  - ✓ activités physiques ou éducation physique ou activités de santé (minimum 30 minutes/ jour)
  - ✓ meilleur engagement des jeunes face à leurs apprentissages.

<sup>44</sup> Extrait : *Mémoire en faveur de l'École communautaire entrepreneuriale : Clé maîtresse pour un développement viable*, p. 12.

- ✓ amélioration des résultats académiques en français (littératie), mathématiques et sciences au primaire (entre 2005 et 2008). Depuis deux ans, le taux de réussite des écoles communautaires francophones, tout comme celui de l'ensemble des écoles de la province du Nouveau-Brunswick, est de l'ordre de 10 % supérieur aux résultats obtenus il y a 5 ans. Les écoles communautaires performant aussi bien que le reste de la province, malgré la venue du nouveau programme.
- Note : plusieurs de ces mêmes résultats sont anticipés au secondaire

➤ Certains résultats anticipés

- ✓ un sentiment d'appartenance élevé chez les jeunes à leur école et à leur communauté.
- ✓ amélioration de la santé globale.
- ✓ développement progressif de la confiance en soi, de « l'empowerment » du jeune et du marketing de soi.

**Note :** Suite à une première expérimentation au secondaire dans deux écoles secondaires à compter de l'automne 2008, le succès obtenu donne lieu à un engouement général. Au printemps et à l'automne 2010, 14 nouvelles écoles communautaires secondaires s'engagent dans cette restructuration d'ensemble selon les mêmes bases de mise en œuvre. Toutes ces nouvelles écoles devraient formellement être désignées, par le ministre, «école communautaire du Nouveau-Brunswick» avant la fin juin 2011.

**Point de vue d'enseignants et de directions d'école : au primaire et au secondaire**

Des enseignants, des partenaires et des directions d'école rapportent que les jeunes se sentent davantage motivés à venir apprendre. En apprenant à découvrir différemment et à se découvrir, grâce à la multiplicité des activités éducatives « communautarisantes », le jeune s'épanouit. Il reconnaît par lui-même ses talents et ses passions, lui redonnant le goût de venir apprendre à l'école, le rendant fier de lui, et davantage conscient de sa valeur en tant que personne. Il arrive ainsi à mieux percevoir sa capacité à apporter une contribution valable, la sienne.

**Un des résultats signifiants notés,** est le fait que les enseignants et les directions d'école se disent heureux de venir œuvrer dans leur école. Beaucoup montrent avec grand enthousiasme leur fierté, leur désir de poursuivre.

**Facteurs de succès**

Parmi les facteurs de succès, il faut souligner l'engagement des enseignants, des directions d'école et des districts scolaires de même que celui de nombreux parents en tant que réels partenaires éducatifs. Un aspect fondamental de la réussite tient au fait que d'autres partenaires de la communauté viennent compenser diverses insuffisances – ex. : *certains défis concernent les parents alors que d'autres sont liés aux limites du système éducatif en place*. La notion de choix constitue également un élément clé du succès constaté. Par exemple, le fait que les enfants, le personnel et des personnes de l'environnement de l'école s'impliquent dans des activités qu'ils ont eux-mêmes choisies, a un impact important sur le sens des apprentissages et sur la motivation à apprendre et à participer activement. À noter que les problèmes de comportement ont diminué de façon radicale lors de ces activités. L'expertise variée des personnes de la communauté et son impact communautarisant - *C'est la grand-maman de Jonathan et*

*l'entrepreneur M. Brunet qui sont venus nous aider* - sont d'autres facteurs importants dans la réussite de cette pédagogie en entrepreneuriat conscient. Enfin, le recours à une pédagogie expérientielle et novatrice a contribué à revitaliser et à renforcer l'énergie de la pratique professionnelle des enseignants.

### **Difficultés rencontrées**

Devenir une école communautaire entrepreneuriale comporte des défis variables selon les milieux. En général, une difficulté modérée consiste à mobiliser l'école autour d'un projet commun. *Comment amener toute l'école à se mettre en projet?* Il y eut de la résistance mais elle fut inégale d'une école à l'autre. Certains étaient enthousiastes, quelques uns plus tièdes, mais il y avait une variété de défis importants (voir défis de l'école et de la société p. 8) et une volonté suffisamment large et partagée pour *oser faire autrement*. La pratique professionnelle s'est modifiée en ce sens qu'elle implique dans certaines écoles une nouvelle gestion de groupe avec des enfants d'âges différents, des apprentissages plus intégrés et interdisciplinaires. Le suivi des progrès des cibles éducatives se fait de façon inégale et demeure pour l'instant en développement et en questionnement. La présence de personnes de la communauté dans les classes faisait aussi l'objet d'une certaine appréhension, qui s'est par ailleurs rapidement dissipée. Enfin, rendre structurants les maillages école-communauté, y développer une réelle synergie engendrent parfois des peurs ou des résistances qui nécessitent un « approvisionnement » progressif et attentionné.

### **Pistes d'accompagnement**

La reconnaissance du droit à l'erreur, dès le départ, a été un facteur apaisant. Le support généralisé les uns à l'égard des autres, une fois le projet enclenché, a eu un impact multiplicateur fondamental. Le fait de libérer occasionnellement des enseignants de leur tâche d'enseignement pour préparer les projets a facilité le processus. La création de certains outils de régulation pédagogique ont aussi été d'une grande utilité. Et de façon générale, l'apport des personnes de l'environnement de l'école, tant sur le plan professionnel et relationnel, fut très précieux. Mais il faut insister sur l'appui absolument essentiel et en continu du gouvernement du Nouveau-Brunswick (l'appareil politique et administratif; sous ministre), de districts scolaires, de plusieurs médias, de la communauté d'affaires et de divers partenaires de compétences variées des communautés de chacune des écoles participantes. Un tel projet sociétal implique la participation et le soutien du plus grand nombre à la fois sur le plan humain, pédagogique et financier.

### **Un défi à la hauteur du leadership de la direction d'école**

L'école d'aujourd'hui cherche à se repositionner face aux défis de l'école et de la société actuelle. Or, plusieurs d'entre nous demeurent devant une impasse lorsque vient le temps de proposer une façon de rebâtir son école, c'est-à-dire de restructurer l'organisation d'ensemble pour mieux intervenir. Le leadership mobilisant et partagé de chaque direction d'école peut servir à construire un regard nouveau et d'ouverture<sup>45</sup>. Faire jaillir de l'esprit des éducateurs et des partenaires communautaires engagés, une innovation organisationnelle pouvant raccrocher, tout d'abord ceux qui œuvrent à l'école.

Le véritable pouvoir transformateur se trouve dans chacune des classes, et les enseignants en sont tous porteurs. Ils sont la clé de voûte du véritable changement qui modifie, renouvelle et transforme. Leur

---

<sup>45</sup> Voir article : VALENCE, Yvan (octobre 2010). Développer une école par un projet rassembleur ! fqDE, Le magazine en éducation, vol. 1 # 1 - Fédération des directions d'établissement d'enseignement.

Source internet : <http://fqde.qc.ca/revue-fqde/resume-de-ledition-dautomne-2010/developper-une-ecole-par-un-projet-rassembleur/>

vision, leur compréhension, leur volonté sont absolument capitales à la réussite de changements qui améliorent les chances de succès de chaque jeune. Ils ont entre leurs mains au quotidien, le devenir des communautés et des sociétés de demain.

La direction est le maître d'orchestre de cette grande mission pour laquelle s'exécute l'ECE. Elle dirige, en aimant et en accompagnant avec conviction et détermination, toute l'école et la communauté partenaire.

**Trois GRANDES CONDITIONS gagnantes au succès de l'ECE (\* primaire et secondaire)**

- La *mobilisation* du personnel doit faire l'objet d'une *attention constante* à toutes les étapes du processus de transformation;
- Le succès de la mise en œuvre de l'ECE dépend de la volonté et de la capacité de l'équipe-école et des partenaires de la communauté à *travailler ensemble à l'atteinte des buts qu'ils se sont eux-mêmes fixés*;
- Le rôle et le *leadership* de la direction d'école sont *fondamentaux*.

**Réflexion**

**En février 2010**, lors d'une visite de l'école Cœur-Vaillant par M. Michel Pigeon, pédagogue de carrière et ex-recteur de l'Université Laval, actuel député de Charlesbourg et adjoint parlementaire de la ministre de l'Éducation, du Loisir et du Sport, ravi par ce qu'il venait de voir, pose alors la question suivante aux enseignantes : quel est la raison profonde de votre engagement depuis tant d'années à l'égard de ce projet ?

*Unanimement et spontanément, les enseignantes répondirent*

**«...parce que nous aimons beaucoup les enfants» !**

## Conclusion

***Il est tout à fait possible de réaliser des apprentissages académiques par l'ENTREPRENEURIAT CONSCIENT et d'APPRENDRE plus globalement***

**... heureusement, PAS TOUJOUR SEUL !**

L'école et la communauté sont munies de forces complémentaires qui peuvent agir comme moyens compensatoires au service l'une de l'autre. C'est dans cette perspective qu'a été imaginée l'idée de développer une nouvelle alliance entre l'école et sa communauté par la création de l'*École communautaire entrepreneuriale*, et ce au profit d'une éducation à valeur ajoutée en entrepreneuriat conscient pour les jeunes. Ne s'agit-il pas en ce sens, comme le disent si bien les africains, d'une *École communautaire entrepreneuriale* « consciente »?

Il importe de saisir, devant l'ampleur du défi d'éduquer et de former, «...que l'école, aujourd'hui plus que jamais, est le cœur de la communauté»<sup>46</sup>. Le leadership menant aux transformations essentielles ne peut être que celui qui origine de la direction d'école, en ce sens un leadership mobilisateur et partagé est essentiel. Or, le soutien du conseil d'établissement, de la commission scolaire et du gouvernement est indispensable. Un tel choix de gouvernance a alors tout le potentiel de faire naître une synergie positive au profit des enfants, de l'équipe-école et de toute la communauté. C'est ce leadership qui permet de rendre l'école vraiment inclusive, c'est-à-dire ouverte à toutes les différences au moyen **d'un partenariat fécond au service de chaque enfant**.

L'*École communautaire entrepreneuriale* est un système-école qui a fait ses preuves au Québec, au Nouveau-Brunswick et même en Afrique. L'ECE peut servir efficacement à préparer une véritable relève entrepreneuriale au Québec. **Elle est une clé maîtresse au développement durable**, et ce au plus grand bénéfice de la jeunesse québécoise, nos enfants!

Nous croyons que l'architecture de cette école est porteuse d'un nouvel espoir, mais elle n'est pas « miraculeuse ». C'est un système-école qui est capable toutefois de contribuer autrement, selon une organisation différente. Notre plus grand souhait est que le présent mémoire génère en vous un sentiment de découverte ou de redécouverte.

En espérant que l'ECE devienne pour de nombreuses écoles et communautés, **votre école de rêve**. Une école qui rassemble et vous ressemble, au plus grand bénéfice des enfants que vous aimez.

**Il n'y a rien d'aussi fort, qu'une idée dont le temps est venu !**  
**VICTOR HUGO**

---

<sup>46</sup> L'école au cœur de la communauté : l'expression devenue projet, vit le jour lors de l'année scolaire 2004-2005 sous l'impulsion de M. Roger Doucet, sous-ministre du ministère de l'Éducation du Nouveau-Brunswick (gouvernement de M. Bernard Lord). L'École communautaire entrepreneuriale sera alors expérimentée dans trois des cinq écoles participant au projet pilote de départ.

## Remerciements

**Au Québec :** à chacune des enseignantes, éducatrices, professionnels, parents, partenaires de la communauté et directeur actuel de l'École-des-Cœurs-Vaillants, **M. Jean-Sébastien Reid**. Votre dévouement, votre compétence et le fait d'avoir accepté de voir différemment et de faire autrement à donner vie au programme SAC Entrepreneuriat et à la 1<sup>re</sup> École communautaire entrepreneuriale au Québec. Merci aussi aux amis et partenaires québécois, notamment au *Réseau québécois des écoles entrepreneuriales et environnementales (RQEEE)* et à son directeur général **M. Claude Ruel**, de même qu'à la Commission scolaire des Découvreurs. **Au Nouveau-Brunswick :** à **M. Alain Poitras**, actuel directeur du *Programme des écoles communautaires* du ministère de l'Éducation du N.-B., - il fut le premier directeur d'une école communautaire entrepreneuriale au N.-B., celle du village de Saint-André. À **M. Robert Boudreau**, conseiller à la conception et à la pédagogie, et pour son assistance continue à la pensée et à l'écriture depuis près de 8 ans. Un très grand merci aux directions d'école, enseignants, partenaires, directions générales et équipes des Districts scolaires (commissions scolaires). Un merci exceptionnel aux trois gouvernements successifs du Nouveau-Brunswick (période 2004 à 2011) et au sous-ministre de l'éducation **M. Roger Doucet**; sans qui cette belle aventure n'aurait pas pu prendre VIE en Acadie.

## Biographie

**Rino Levesque** fut le directeur de l'École-des-Cœurs-Vaillant (école Cœur-Vaillant et école Cœur-Vaillant-Campanile) – 1999 à 2007. Auteur et concepteur du concept *Partenariat en Formation : École-Communauté (PFEC)*, de l'*École communautaire entrepreneuriale (ECE)* et de *l'approche éducative et pédagogique en entrepreneuriat conscient (APEEC)*, il s'intéresse aux écoles communautaires et à l'entrepreneuriat à l'école depuis près de 20 ans. De 1991 à 2011, il œuvre en Ontario, Colombie-Britannique, Saskatchewan, Québec et Nouveau-Brunswick. Il est successivement enseignant de sciences au secondaire, administrateur d'un département de sciences et mathématiques (secondaire) et directeurs d'école dans deux provinces (école communautaire « primaire-secondaire » à Regina et école primaire à Québec), combinant aussi pendant quelques années le rôle d'étudiant-chercheur. Depuis 2005, à titre de conseiller puis en tant que directeur général (2007), il eut l'immense privilège d'accompagner un nombre croissant d'écoles communautaires acadiennes à la mise en œuvre des bases conceptuelles et structurales de l'ECE. En 2009, il est nommé membre officiel du *World Entrepreneurship Forum* (55 pays représentés), en tant qu'expert canadien en éducation entrepreneuriale chez les jeunes. Il agit actuellement à titre de *conseiller et partenaire en éducation : transformation, innovation pédagogique, entrepreneuriat conscient* auprès du ministère de l'Éducation du N.-B., de même qu'au niveau canadien et international dans le secteur de l'éducation.

## BIBLIOGRAPHIE

### Du même auteur et collaborateurs

LEVESQUE, Rino (automne 2003). *Partenariat en formation : École-Communauté : 10 ans de passion en éducation*, revue *Le Point en administration scolaire*, Québec.

LEVESQUE, Rino (2004) ET ALE. Portfolio du programme SAC Entrepreneuriat, (21 p).

LEVESQUE, Rino (hiver 2005). L'entrepreneurship conscient : où l'art de cultiver la créativité et la passion chez les enfants, publié dans la revue *Éducation Canada : Toronto : Canadian Education Association* ; repris dans la revue *Le Point en administration scolaire*, Québec, printemps 2005; et par le Centre de vigie en entrepreneurship (Fondation de l'entrepreneurship du Québec); automne 2005. Source : [http://www.cea-ace.ca/media/LEVESQUE\\_hiver05.pdf](http://www.cea-ace.ca/media/LEVESQUE_hiver05.pdf)

LEVESQUE, Rino & BOUDREAU, Robert (septembre 2005). *Mémoire en faveur de l'École Communautaire entrepreneuriale - Clé maîtresse pour un développement viable* soumis dans le cadre de la consultation *Stratégie d'action jeunesse 2005-2008* – Gouvernement du Québec, (30 p.). Source : <http://www.bibliotheque.assnat.qc.ca/01/MONO/2006/04/899952.pdf> Note : une version révisée est aussi disponible datant de décembre 2005.

LEVESQUE, Rino, REID, Jean-Sébastien ET ALE (2006). *École-des-Cœurs-Vaillants : Programmation Officielle 2002 à 2006*; document officiel présentant l'ensemble des projets SAC Entrepreneuriat, leur lien avec les compétences du programme de formation de l'école Québécoise et la culture entrepreneuriale consciente. Il s'agit des projets réalisés dans les classes, aux services de garde et dans le cadre de la programmation à la carte, (113 p.)

LEVESQUE, Rino, BOUDREAU, Robert & LANGLAIS, LARA (2007). « *Aimer l'école à Cœur-Vaillant* » publié dans QUIESSE et al. *L'approche orientante : une nécessité, - Tome 2, - Oser l'approche orientante, comment?* Éditions Qui plus est, Paris, pp. 9-12.

LEVESQUE, Rino & BOUDREAU, Robert (10 janvier 2008). Ministère de l'éducation du Nouveau-Brunswick, *Guide d'orientation générale de l'école communautaire accréditée*, Document de travail, Ministère de l'Éducation du Nouveau-Brunswick (128 p.).

LEVESQUE, Rino (2009). L'école communautaire entrepreneuriale du Nouveau-Brunswick; Réunion-débat sur la pratique de classe et l'environnement scolaire et extrascolaire dans l'espace francophone - Thème 3 : L'ouverture à la collectivité : quelle richesse pour le travail de l'enseignant? (14 p.);

LEVESQUE, Rino (NOVEMBRE 2010). École communautaire du Canada / Nouveau-Brunswick : éduquer et former à des compétences durables pour le 21<sup>e</sup> siècle - présenté et publié dans le cadre de la 54<sup>e</sup> ministérielle de la CONFEMEN, Dakar, Sénégal, (5 p.)

### **Site Internet de l'École-des-Cœurs-Vaillants**

LEVESQUE, Rino, REID, Jean-Sébastien, PACIFIK GRAFIK CRÉATION TENDANCE ET ALE (2005-2006). École-des-Cœurs-Vaillants et le programme SAC Entrepreneuriat. Source internet : <http://pedagogie.csdecou.qc.ca/des-coeurs-vaillants/>

### **Aussi disponibles portant sur l'École communautaire entrepreneuriale :**

Fiche détaillée portant sur l'École-des-Cœurs-Vaillant et le programme SAC Entrepreneuriat <http://rire.ctreq.qc.ca/2010/04/lecole-communautaire-entrepreneuriale-lexemple-de-lecole-des-coeurs-vaillants/>

*L'école Branché, le magazine de l'école et de la famille d'aujourd'hui*, octobre 2005, pages 5 et 6. Source internet : <http://www.ecolebranchee.com/pdf/extras/EcoleBranchee-2005-10.pdf>

PEPIN, MATTHIAS (2010). *Culture entrepreneuriale et éducation : un regard ethnographique sur ce qui se vit à l'école primaire*. Sarrebrück : Les Éditions Universitaires Européennes.

TILQUIN, MAUDE (2010). *L'école communautaire entrepreneuriale : un remède québécois pour prévenir le décrochage scolaire dès le primaire*. HAUTE ÉCOLE LÉONARD DE VINCI, ÉCOLE NORMALE CATHOLIQUE DU BRABANT WALLON. Travail de fin d'études (64 p.).

### **Site Internet et références d'écoles communautaires du Nouveau-Brunswick (ECNB)**

École communautaire entrepreneuriale Blanche-Bourgeois, projet « Cabanon écologique » Source Internet : <http://www.carnetwebds11.ca/bloum/2009/04/23/lancement-du-cabanon-ecologique-a-lecole-blanche-bourgeois-du-district-scolaire-11/>

Voir aussi <http://blanche-bourgeois.nbed.nb.ca/actualite.html>

École communautaire entrepreneuriale de Saint-André, vidéo de la foire pédagogique ACCES ERSA 2007 (16 min.). Une 2<sup>e</sup> vidéo (3 min. 10 sec.) présentant un sommaire du projet d'entrepreneuriat conscient ACCES ERSA de l'école, qui fut désignée *École Innovatrice Microsoft en 2009*. Cette vidéo dispose d'une version sous titrée en anglais, alors qu'elle fut mise sur la 1<sup>re</sup> page du site Web de Microsoft Canada pendant plus de 6 mois en 2010.

Voir <http://www.gnb.ca/0000/ecolescommunautaires.asp>

École communautaire Saint-Joseph (à vocation en entrepreneuriat conscient), le programme d'apprentissage en entrepreneuriat conscient (PAEC) T.R.A.C.E<sup>2</sup>.S<sup>2</sup>, présenté au *Réseau environnemental du Nouveau-Brunswick*. Source internet : [www.nben.ca/aboutus/caucus/sust\\_ed/.../ecole-communautaire-st-joseph.ppt](http://www.nben.ca/aboutus/caucus/sust_ed/.../ecole-communautaire-st-joseph.ppt). Note : au Nouveau-Brunswick l'expression utilisée pour identifier ce programme est *Programme d'apprentissage orientant et novateur (PAON)*.

École communautaire entrepreneuriale de Neguac (Centre scolaire et communautaire Lafontaine), vidéo sur l'école lors de la foire pédagogique entrepreneuriale consciente E.S.P.A.C.E.S en 2008. Voir <http://www.gnb.ca/0000/ecolescommunautaires.asp>

Ministère de l'Éducation et du Développement de la petite enfance (MEDPE) du gouvernement du Nouveau-Brunswick dans la section intitulée *École communautaire à l'adresse suivante* : <http://www.gnb.ca/0000/ecolescommunautaires.asp>

## **Références en lien avec la culture, la littératie, la construction identitaire et la «communautarisation»**

CARDINAL, Geneviève (2005). Autour de la littératie, des concepts à circonscrire, p. 15. Étudiante à la maîtrise en communication publique de l'Université Laval et membre du Groupe Rédiger CIRAL). Essai théorique produit dans le cadre d'activités de recherche pour le Groupe Rédiger, 42 p., dans Un pas de plus vers la formation communautaire et familiale en Nouvelle-Écosse. [ÉQUIPE D'ALPHABÉTISATION – NOUVELLE-ÉCOSSE. 2003. Source internet : <http://www.bdaa.ca/eane/pubs/raport03/page06.htm>. Site consulté le 18 octobre 2004.

CORMIER, R. (mai 2007), États généraux des arts et de la culture dans la société acadienne au Nouveau-Brunswick, Le grand continuum – La chaîne des arts et de la culture, p. 2

KLEIN, Perry (mai 2008), Université de Western Ontario. La littératie dans toutes ces disciplines, revue « Faire la différence... De la recherche à la pratique », Secrétariat de la littératie et de la numératie, ministère de l'Éducation de l'Ontario, monographie # 13.

Source

internet :

<http://www.edu.gov.on.ca/fre/literacynumeracy/inspire/research/contentLiteracy.pdf>

Masny, D. (1995). Le développement de la littératie chez les jeunes enfants. *Interaction* 6 (1), 21-24. Source internet : <http://www.cccf-fcsg.ca/docs/cccf/00000206.htm>

Ministère de l'Éducation du Nouveau-Brunswick (juin 2009). *Trousse du passeur culturel – La contribution des arts et de la culture à la construction identitaire* – [www.passeurculturel.ca](http://www.passeurculturel.ca). Ce document a été élaboré pour la Fédération canadienne des directions d'école francophone (FCDÉF), la Fédération culturelle canadienne-française et l'association canadienne d'éducation de langue française (ACELF).

LANDRY, Rodrigue (2000). « Pour une pédagogie actualisante et communautarisante en milieu minoritaire francophone » dans R. Allard (édit.), *Actes du colloque pancanadien sur la recherche en éducation en milieu francophone minoritaire : Bilan et perspectives*, Québec (Québec) : ACELF; Moncton (Nouveau-Brunswick) : Centre de recherche et de développement en éducation, (CRDE), 2000, p. 135-156. <http://www.acef.ca/liens/crde/articles/10-landry.html>

LANDRY, Rodrigue (2005). *L'éducation : pierre angulaire de la revitalisation des communautés francophones et acadiennes* – Mémoire présenté au Comité sénatorial permanent des langues officielles - Institut canadien de recherche sur les minorités linguistiques. [www.icrml.ca](http://www.icrml.ca)

## **ÉLÉMENTS DE COMPRÉHENSION D'UNE «CONSCIENCE PLANÉTAIRE»**

### **Vision globale et pensée systémique**

MORIN, Edgar (1999) *Les sept savoirs nécessaires à l'éducation du futur*, UNESCO – Seuil

PECEI, Aurelio « Éduquer à la conscience planétaire » (1983) dans BEDJAOUI, Mohammed et al *Éduquer au dialogue des civilisations*, Québec, Canada : Éditions du Sphinx, p. 137-148.

### **Accent sur la dimension environnementale**

HAWKEN, Paul (1993) *The ecology of Commerce – A declaration of sustainability*, New-York: Harper Collins Publishers

SUZUKI, David (2009) *The Big Picture – Reflection on Science, Humanity and a Quickly Changing Planet*, Vancouver, Canada : Greystone Books

### **Accent sur les dimensions économique et politique**

KORTEN, David C. (2009) *Agenda for a New Economy*, San-Francisco: Berrett-Koehler

PERKINS, John (2004) *Confessions of an Economic Hitman*, San Francisco : Berret-Koehler

### **Des entrepreneurs qui peuvent servir de modèles en entrepreneuriat conscient**

- ***Un certain nombre de ces personnes sont qualifiées d'«entrepreneurs sociaux».***

BORNSTEIN, David (2007) *How to change the World – Social Entrepreneurs and the Power of New Ideas*, Oxford : Oxford University Press. Voir aussi [www.ashoka.org/](http://www.ashoka.org/) , [www.ashoka.org/international](http://www.ashoka.org/international) , <http://peace.ashoka.org>

COMMISSION ÉCONOMIQUE EUROPÉENNE (2003) *Responsible Entrepreneurship – A collection of good practice cases among small and medium-sized entreprises across Europe*, Enterprise Publications, [http://www.insme.org/documents/resp\\_entrep\\_en.pdf](http://www.insme.org/documents/resp_entrep_en.pdf)

DARNIL, Sylvain et LE ROUX, Mathieu (2005), *80 hommes pour changer le monde – Entreprendre pour sauver la planète*, Éditions Jean-Claude Lattès

PRODUCTIONS VIC PELLETIER (Canada) & LATO SENSU PRODUCTIONS (France) (2009), *Les artisans du changement*.

YUNUS, Muhammad (1997) *Vers un monde sans pauvreté*, Éditions Jean-Claude Lattès

### **Accent sur le développement de la personne**

Aubrey, Bob (mars, 2000). *L'entreprise de soi*, édition Flammarion, Paris, France.

Source : internet : <http://personalbranding.unblog.fr/2009/10/15/lentreprise-de-soi/>

### **Entrepreneuriat jeunesse**

DOLABELA, Fernando & FILION, Louis Jacques, (2007) «The making of a revolution in Brazil : the introduction of entrepreneurial pedagogy in the early stages of education». dans Fayolle, A. (Ed.) *Handbook of Research in Entrepreneurship Education*, Vol.2, Cheltenham, UK, Northampton, MA, USA, 13-39.

EL MILI, Tahar (2006) *Tous entrepreneurs – Guides à l'usage des acteurs de formation*, Deutsche Gesellschaft für Technische Zusammenarbeit (GTZ) GmbH

FILION, Louis Jacques, (2005) *Pour une vision inspirante en milieu scolaire*, Presses Inter Universitaires, Québec, Canada

FORTIN, Paul-Arthur (2002). *La culture entrepreneuriale, un antidote à la pauvreté*, Éditions de la Fondation de l'entrepreneurship, Québec.

INCHAUSPÉ, Paul (2004) «L'école peut-elle amener les élèves à cultiver le goût d'entreprendre?»  
Source : <http://www.defi.gouv.qc.ca/valeurs/developper/ecole/elevés.htm>

PEPIN, M. (2008). [Quand l'entrepreneuriat devient social et change le monde des enfants](#). *Bulletin électronique du Centre de vigie et de recherche sur la culture entrepreneuriale*, n°176, 27 novembre 2008 – Article du Daniel Germain, fondateur du Club des petits déjeuners du Québec

PEPIN, M. (2008). [Pour le développement d'une culture entrepreneuriale en milieu scolaire : constats, défis et perspectives](#). *Bulletin électronique du Centre de vigie et de recherche sur la culture entrepreneuriale*, n° 177, 4 décembre 2008.

Ministère de l'Éducation du Québec (2006). *Développer et vivre une culture entrepreneuriale au primaire et au secondaire*. Défi de l'entrepreneuriat jeunesse.  
<http://www.inforoutefpt.org/entrepreneuriat/documents/PrimSecond.pdf>

MORIN, Denis (2007) *Outils d'élaboration, d'appréciation et d'évaluation visant un entrepreneuriat plus conscient au primaire et au secondaire* Forum d'automne de la Fondation de l'entrepreneurship Québec, 25 octobre 2007. Source : <http://www.entrepreneurship.qc.ca/fr/projets-pedagogiques/forum-automne/pdf/06.pdf>

SURLEMONT, Bernard & KEARNY, Paul (2009), *Pédagogie et esprit d'entreprendre*, Bruxelles : De Boeck

Réseau québécois des écoles entrepreneuriales et environnementales (RQEEE), Québec (Qc), Canada.  
Site internet de RQEEE : <http://www.rqeee.qc.ca/>

RUEL, Claude (Printemps 2010). Le projet entrepreneurial, une stratégie privilégiée du réseau. Le Point en administration de l'éducation. Le rayonnement comme levier de développement, volume 12 No. 4.

VALENCE, Yvan (octobre 2010). Développer une école par un projet rassembleur ! FQDE, Le magazine de l'éducation, vol. 1 # 1 - Fédération des directions d'établissement d'enseignement.  
<http://fqde.qc.ca/revue-fqde/resume-de-ledition-dautomne-2010/developper-une-ecole-par-un-projet-rassembleur/>